

# Inspiron 14 7000

## Manual de serviço

**Modelo do computador:** Inspiron 14-7472  
**Modelo normativo:** P74G  
**Tipo normativo:** P74G001



# Notas, avisos e advertências

---



**NOTA:** Uma NOTA indica informações importantes que ajudam você a usar melhor o seu produto.



**AVISO:** Um AVISO indica possíveis danos ao hardware ou perda de dados e ensina como evitar o problema.



**ADVERTÊNCIA:** Uma ADVERTÊNCIA indica possíveis danos à propriedade, risco de lesões corporais ou mesmo risco de vida.

---

**Direitos autorais © 2017 Dell Inc. ou suas subsidiárias. Todos os direitos reservados.** A Dell, a EMC, e outras marcas são marcas comerciais da Dell Inc. ou suas subsidiárias. Outras marcas podem ser marcas comerciais de seus respectivos proprietários.

2017 - 09

Rev. A00

# Índice

<b>Antes de trabalhar na parte interna do computador.....</b>	<b>10</b>
Antes de começar .....	10
Instruções de segurança.....	10
Ferramentas recomendadas.....	11
Lista de parafusos.....	11
<b>Após trabalhar na parte interna do computador.....</b>	<b>14</b>
<b>Como remover a tampa da base.....</b>	<b>15</b>
Procedimento.....	15
<b>Como recolocar a tampa da base.....</b>	<b>18</b>
Procedimento.....	18
<b>Como remover a bateria.....</b>	<b>19</b>
Pré-requisitos.....	19
Procedimento.....	19
<b>Como recolocar a bateria.....</b>	<b>21</b>
Procedimento.....	21
Pós-requisitos.....	21
<b>Como remover a bateria de célula tipo moeda.....</b>	<b>22</b>
Pré-requisitos.....	22
Procedimento.....	23



<b>Como recolocar a bateria de célula tipo moeda.....</b>	<b>24</b>
Procedimento.....	24
Pós-requisitos.....	24
<b>Como remover o ventilador (para computadores com placas gráficas integradas).....</b>	<b>25</b>
Pré-requisitos.....	25
Procedimento.....	25
<b>Como recolocar o ventilador (para computadores com placas gráficas integradas).....</b>	<b>28</b>
Procedimento.....	28
Pós-requisitos.....	28
<b>Como remover o disco rígido.....</b>	<b>29</b>
Pré-requisitos.....	29
Procedimento.....	29
<b>Como recolocar a unidade de disco rígido.....</b>	<b>32</b>
Procedimento.....	32
Pós-requisitos.....	32
<b>Como remover o dissipador de calor (para computadores com placas gráficas integradas).....</b>	<b>33</b>
Pré-requisitos.....	33
Procedimento.....	33
<b>Como recolocar o dissipador de calor (para computadores com placas gráficas integradas).....</b>	<b>35</b>
Procedimento.....	35
Pós-requisitos.....	35



**Como remover o conjunto do dissipador de calor  
(para computadores com placas gráficas dedicadas)... 36**

Pré-requisitos..... 36  
Procedimento..... 36

**Como recolocar o conjunto do dissipador de calor  
(para computadores com placas gráficas dedicadas)... 39**

Procedimento..... 39  
Pós-requisitos..... 40

**Como remover a placa sem fio..... 41**

Pré-requisitos..... 41  
Procedimento..... 41

**Como recolocar a placa sem fio..... 43**

Procedimento..... 43  
Pós-requisitos..... 44

**Como remover o conjunto da tela..... 45**

Pré-requisitos..... 45  
Procedimento..... 45

**Como recolocar o conjunto da tela..... 49**

Procedimento..... 49  
Pós-requisitos..... 49

**Como remover a placa de E/S..... 50**

Pré-requisitos..... 50  
Procedimento..... 50



<b>Como recolocar a placa de E/S.....</b>	<b>52</b>
Procedimento.....	52
Pós-requisitos.....	52
<b>Como remover o módulo de memória.....</b>	<b>53</b>
Pré-requisitos.....	53
Procedimento.....	54
<b>Como recolocar o módulo de memória.....</b>	<b>55</b>
Procedimento.....	55
Pós-requisitos.....	55
<b>Como remover os alto-falantes.....</b>	<b>57</b>
Pré-requisitos.....	57
Procedimento.....	57
<b>Como recolocar os alto-falantes.....</b>	<b>59</b>
Procedimento.....	59
Pós-requisitos.....	59
<b>Como remover a placa da luz de status.....</b>	<b>60</b>
Pré-requisitos.....	60
Procedimento.....	60
<b>Como recolocar a placa da luz de status.....</b>	<b>62</b>
Procedimento.....	62
Pós-requisitos.....	62
<b>Como remover a unidade de estado sólido.....</b>	<b>63</b>
Pré-requisitos.....	63
Procedimento.....	63

<b>Como recolocar a unidade de estado sólido.....</b>	<b>65</b>
Procedimento.....	65
Pós-requisitos.....	66
<b>Como remover o touchpad.....</b>	<b>67</b>
Pré-requisitos.....	67
Procedimento.....	67
<b>Como substituir o touchpad.....</b>	<b>71</b>
Procedimento.....	71
Pós-requisitos.....	71
<b>Como remover a placa de sistema.....</b>	<b>72</b>
Pré-requisitos.....	72
Procedimento.....	73
<b>Como recolocar a placa de sistema.....</b>	<b>75</b>
Procedimento.....	75
Pós-requisitos.....	76
<b>Como remover a porta do adaptador de alimentação....</b>	<b>77</b>
Pré-requisitos.....	77
Procedimento.....	77
<b>Como recolocar a porta do adaptador de alimentação..</b>	<b>79</b>
Procedimento.....	79
Pós-requisitos.....	79
<b>Como remover o conjunto do apoio para as mãos e teclado.....</b>	<b>81</b>
Pré-requisitos.....	81
Procedimento.....	82



<b>Como recolocar o conjunto do apoio para as mãos e teclado.....</b>	<b>83</b>
Procedimento.....	83
Pós-requisitos.....	83
<b>Como fazer o download de drivers.....</b>	<b>85</b>
Como baixar o driver de áudio.....	85
Como fazer o download do driver gráfico.....	85
Como fazer o download do driver de USB 3.0.....	86
Como fazer o download do driver de Wi-Fi.....	86
Como fazer o download do driver do leitor de cartão de mídia.....	87
Como fazer o download do driver de chipset.....	87
Como fazer download do driver de rede.....	88
<b>Configuração do sistema.....</b>	<b>89</b>
Sequência de inicialização.....	89
Teclas de navegação.....	90
Visão geral do BIOS.....	90
Como entrar no programa de configuração do BIOS.....	91
Opções de configuração do sistema.....	91
Senhas do sistema e de configuração.....	99
Como atribuir uma senha do sistema e uma senha de configuração.....	100
Como excluir ou alterar uma senha do sistema e/ou de configuração existente.....	101
Como limpar as configurações do CMOS.....	101
Como eliminar senhas esquecidas.....	102

**Solução de problemas.....103**

Como atualizar o BIOS..... 103

Como atualizar o BIOS (chave USB)..... 103

Diagnóstico da avaliação avançada de pré-inicialização do sistema (ePSA)..... 104

    Como executar o diagnóstico ePSA..... 105

Luzes de diagnóstico do sistema..... 105

Liberação de energia restante..... 107

Ciclo de energia de Wi-Fi..... 107

**Como obter ajuda e como entrar em contato com a Dell..... 108**

Recursos de auto-ajuda..... 108

Como entrar em contato com a Dell..... 109





# Antes de trabalhar na parte interna do computador

---



**NOTA:** As imagens neste documento podem diferir do seu computador, dependendo da configuração que você encomendou.

## Antes de começar

- 1 Salve e feche todos os arquivos abertos e saia de todos os programas abertos.
- 2 Desligue o computador. Clique em **Iniciar** →  **Energia** → **Desligar**.
  -  **NOTA:** Se estiver usando um sistema operacional diferente, consulte a documentação de seu sistema operacional para obter instruções de desligamento.
- 3 Desconecte o computador e todos os dispositivos conectados de suas tomadas elétricas.
- 4 Desconecte todos os dispositivos de rede e periféricos conectados ao computador, como teclado, mouse e monitor.
- 5 Remova qualquer placa de mídia e de disco óptico do computador, se aplicável.

## Instruções de segurança







Use as diretrizes de segurança a seguir para proteger o computador contra possíveis danos e garantir sua segurança pessoal.



**ADVERTÊNCIA:** Antes de trabalhar na parte interna do computador, leia as instruções de segurança fornecidas com o computador. Para obter informações adicionais sobre as melhores práticas de segurança, consulte a página inicial de Conformidade de normalização em [www.dell.com/regulatory\\_compliance](http://www.dell.com/regulatory_compliance).



**ADVERTÊNCIA:** Desconecte todas as fontes de energia antes de abrir a tampa ou os painéis do computador. Depois que terminar de trabalhar na parte interna do computador, recoloque todas as tampas, painéis, e parafusos antes de conectar o computador à fonte de alimentação.

-  **AVISO:** Para evitar danos ao computador, certifique-se de que a superfície de trabalho seja plana e esteja limpa.
-  **AVISO:** Para evitar danos aos componentes e placas, segure-os pelas bordas e evite tocar nos pinos e contatos.
-  **AVISO:** Você deve somente resolver problemas ou efetuar consertos simples conforme autorizado ou direcionado pela equipe de assistência técnica da Dell. Danos decorrentes de mão-de-obra não autorizada pela Dell não serão cobertos pela garantia. Consulte as instruções de segurança fornecidas com o produto ou em [www.dell.com/regulatory\\_compliance](http://www.dell.com/regulatory_compliance).
-  **AVISO:** Antes de tocar em qualquer componente na parte interna do computador, elimine a eletricidade estática de seu corpo tocando em uma superfície metálica sem pintura, como o metal da parte traseira do computador. No decorrer do trabalho, toque periodicamente em uma superfície metálica sem pintura para dissipar a eletricidade estática, que pode danificar os componentes internos.
-  **AVISO:** Ao desconectar um cabo, puxe-o pelo conector ou pela respectiva aba de puxar e nunca pelo próprio cabo. Alguns cabos têm conectores com presilhas ou parafusos de orelha que deverão ser soltos antes de desconectar o cabo. Ao desconectar os cabos, mantenha-os alinhados para evitar entortar os pinos do conector. Ao conectar cabos, certifique-se de que as portas e conectores estão corretamente orientados e alinhados.
-  **AVISO:** Pressione e ejete os cartões instalados no leitor de cartão de mídia.

## Ferramentas recomendadas

Os procedimentos descritos neste documento podem exigir as seguintes ferramentas:

- Chave Phillips nº 1
- Haste plástica






## Lista de parafusos

A tabela a seguir fornece a lista de parafusos usados para fixar diferentes componentes ao conjunto do apoio para as mãos e teclado.



**Tabela 1. Lista de parafusos**

<b>Componente</b>	<b>Preso a(o)</b>	<b>Tipo do parafuso</b>	<b>Quantidade</b>	<b>Image m do parafuso</b>
Tampa da base	Conjunto do apoio para as mãos e teclado	M2,5x5	7	
Bateria	Conjunto do apoio para as mãos e teclado	M2 x 3	4	
Conjunto da tela (dobradiça da tela)	Conjunto do apoio para as mãos e teclado	M2,5x5	4	
Ventilador (para computadores com placas gráficas integradas)	Conjunto do apoio para as mãos e teclado	M2 x 3	2	
Ventilador (para computadores com placas gráficas dedicadas)	Conjunto do dissipador de calor	M2 x 3	3	
Suporte do disco rígido	Conjunto do apoio para as mãos e teclado	M2 x 3	4	
Disco rígido	Suporte do disco rígido	M3 x 3	4	
Dissipador de calor (para computadores com placas gráficas dedicadas)	Placa de sistema	M2 x 3	3	
Placa de I/O	Conjunto do apoio para as mãos e teclado	M2 x 3	2	
Porta do adaptador de energia	Conjunto do apoio para as mãos e teclado	M2 x 3	1	
Placa da luz de status	Conjunto do apoio para as mãos e teclado	M2 x 3	1	

<b>Componente</b>	<b>Preso a(o)</b>	<b>Tipo do parafuso</b>	<b>Quantidade</b>	<b>Image m do parafuso</b>
Unidade de estado sólido	Conjunto do apoio para as mãos e teclado	M3 x 3	1	
Placa de sistema	Conjunto do apoio para as mãos e teclado	M2 x 3	3	
Suporte do touchpad	Conjunto do apoio para as mãos e teclado	M2 x 3	3	
Touch pad	Conjunto do apoio para as mãos e teclado	M2 x 2	4	
Suporte da placa de rede sem fio	Conjunto do apoio para as mãos e teclado	M2 x 3	1	

# Após trabalhar na parte interna do computador

---

 **AVISO: Deixar parafusos soltos na parte interna do computador pode danificar gravemente o computador.**

- 1 Recoloque todos os parafusos e verifique se nenhum parafuso foi esquecido dentro do computador.
- 2 Conecte todos os dispositivos externos, periféricos e cabos que removeu antes de trabalhar no computador.
- 3 Recoloque todas as placas de mídia, discos e quaisquer outras peças que tenham sido removidas antes de trabalhar no computador.
- 4 Conecte o computador e todos os dispositivos conectados às suas tomadas elétricas.
- 5 Ligue o computador.

# Como remover a tampa da base

---



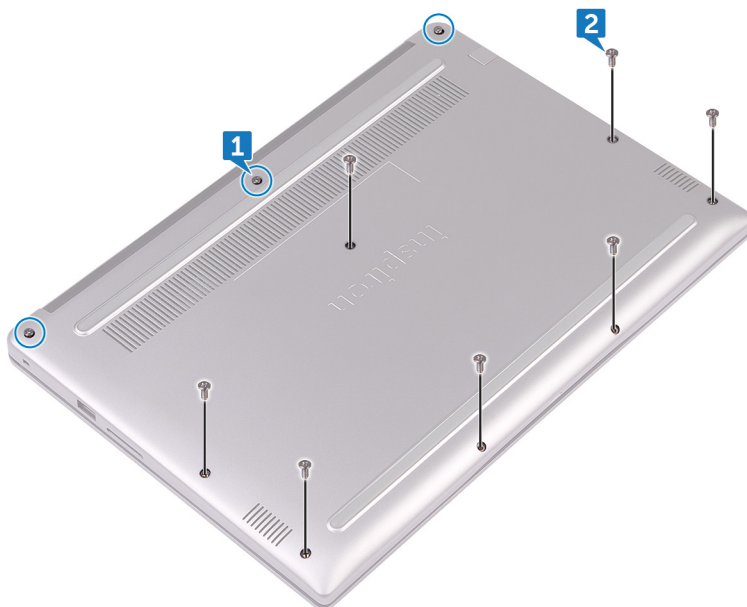
**ADVERTÊNCIA:** Antes de trabalhar na parte interna do computador, leia as instruções de segurança fornecidas com seu computador e siga as instruções em [Antes de trabalhar na parte interna do computador](#). Depois de trabalhar na parte interna do computador, siga as instruções fornecidas em [Após trabalhar na parte interna do computador](#). Para obter informações adicionais sobre as melhores práticas de segurança, consulte a página inicial de Conformidade de normalização em [www.dell.com/regulatory\\_compliance](http://www.dell.com/regulatory_compliance).

## Procedimento

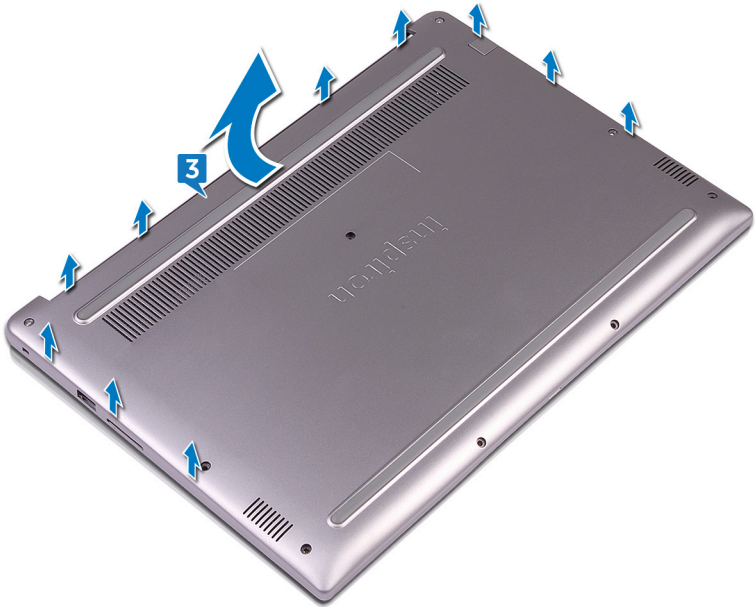
- 1 Solte os três parafusos prisioneiros que prendem a tampa da base ao conjunto do apoio para as mãos e teclado.



- 2 Remova os sete parafusos (M2,5 x 5) que prendem a tampa da base ao conjunto do apoio para as mãos e teclado.



- 3** Com as pontas dos dedos, retire a tampa da base do conjunto do apoio para as mãos e teclado.



# Como recolocar a tampa da base

---



**ADVERTÊNCIA:** Antes de trabalhar na parte interna do computador, leia as instruções de segurança fornecidas com seu computador e siga as instruções em [Antes de trabalhar na parte interna do computador](#). Depois de trabalhar na parte interna do computador, siga as instruções fornecidas em [Após trabalhar na parte interna do computador](#). Para obter informações adicionais sobre as melhores práticas de segurança, consulte a página inicial de Conformidade de normalização em [www.dell.com/regulatory\\_compliance](http://www.dell.com/regulatory_compliance).

## Procedimento

- 1 Alinhe a tampa da base com o conjunto do apoio para as mãos e teclado e encaixe-a no lugar com um estalo.
- 2 Recoloque os sete parafusos (M2,5 x 5) que prendem a tampa da base ao conjunto do apoio para as mãos e teclado.
- 3 Aperte os três parafusos prisioneiros que prendem a tampa da base ao conjunto do apoio para as mãos e teclado.

# Como remover a bateria

---



**ADVERTÊNCIA:** Antes de trabalhar na parte interna do computador, leia as instruções de segurança fornecidas com seu computador e siga as instruções em [Antes de trabalhar na parte interna do computador](#). Depois de trabalhar na parte interna do computador, siga as instruções fornecidas em [Após trabalhar na parte interna do computador](#). Para obter informações adicionais sobre as melhores práticas de segurança, consulte a página inicial de Conformidade de normalização em [www.dell.com/regulatory\\_compliance](http://www.dell.com/regulatory_compliance).

## Pré-requisitos

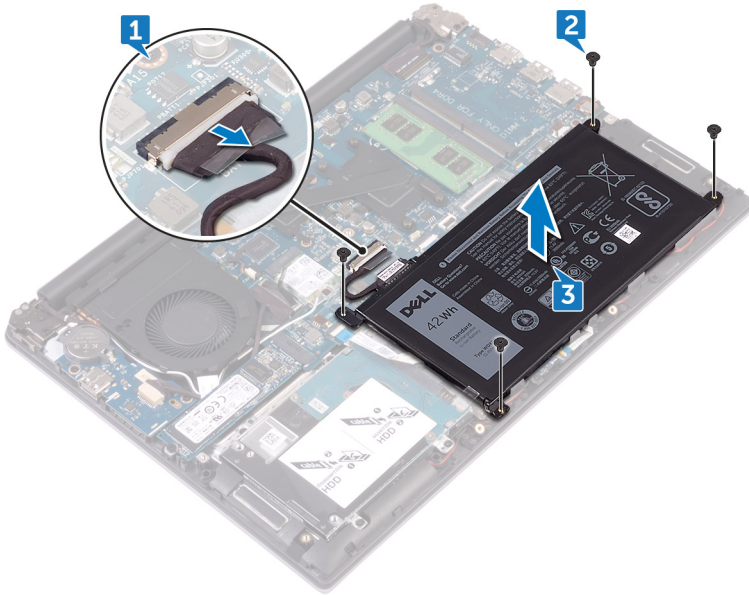
Remova a [tampa da base](#).

## Procedimento

- 1 Desconecte o cabo da bateria da placa de sistema.
- 2 Remova os quatro parafusos (M2 x 3) que prendem a bateria ao conjunto do apoio para as mãos e teclado.



- 3 Levante a bateria para fora do conjunto apoio para as mãos e teclado.



- 4 Pressione e mantenha pressionado o botão liga/desliga por cerca de cinco segundos para aterrar a placa de sistema.

# Como recolocar a bateria

---



**ADVERTÊNCIA:** Antes de trabalhar na parte interna do computador, leia as instruções de segurança fornecidas com seu computador e siga as instruções em [Antes de trabalhar na parte interna do computador](#). Depois de trabalhar na parte interna do computador, siga as instruções fornecidas em [Após trabalhar na parte interna do computador](#). Para obter informações adicionais sobre as melhores práticas de segurança, consulte a página inicial de Conformidade de normalização em [www.dell.com/regulatory\\_compliance](http://www.dell.com/regulatory_compliance).

## Procedimento

- 1 Alinhe os orifícios dos parafusos na bateria aos orifícios correspondentes no conjunto do apoio para as mãos e teclado.
- 2 Recoloque os quatro parafusos (M2 x 3) que prendem a bateria ao conjunto do apoio para as mãos e teclado.
- 3 Conecte o cabo da bateria à placa de sistema.

## Pós-requisitos

Recoloque a [tampa da base](#).



# Como remover a bateria de célula tipo moeda

---



**ADVERTÊNCIA:** Antes de trabalhar na parte interna do computador, leia as instruções de segurança fornecidas com seu computador e siga as instruções em [Antes de trabalhar na parte interna do computador](#). Depois de trabalhar na parte interna do computador, siga as instruções fornecidas em [Após trabalhar na parte interna do computador](#). Para obter informações adicionais sobre as melhores práticas de segurança, consulte a página inicial de Conformidade de normalização em [www.dell.com/regulatory\\_compliance](http://www.dell.com/regulatory_compliance).



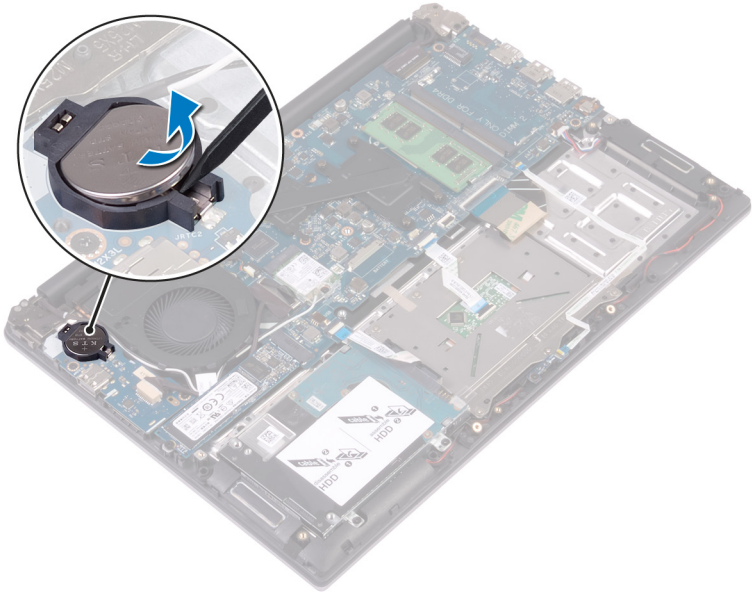
**AVISO:** Ao remover a bateria de célula tipo moeda, as configurações do programa de configuração do BIOS são restauradas para o padrão. É recomendável que você anote as configurações do programa de configuração do BIOS antes de remover a bateria de célula tipo moeda.

## Pré-requisitos

- 1 Remova a [tampa da base](#).
- 2 Remova a [bateria](#).

# Procedimento

Usando um estilete plástico, retire a bateria de célula tipo moeda do respectivo soquete.



# Como recolocar a bateria de célula tipo moeda

---



**ADVERTÊNCIA:** Antes de trabalhar na parte interna do computador, leia as instruções de segurança fornecidas com seu computador e siga as instruções em [Antes de trabalhar na parte interna do computador](#). Depois de trabalhar na parte interna do computador, siga as instruções fornecidas em [Após trabalhar na parte interna do computador](#). Para obter informações adicionais sobre as melhores práticas de segurança, consulte a página inicial de Conformidade de normalização em [www.dell.com/regulatory\\_compliance](http://www.dell.com/regulatory_compliance).

## Procedimento

Com o lado do terminal positivo voltado para cima, encaixe a bateria de célula tipo moeda no respectivo soquete.

## Pós-requisitos

- 1 Recoloque a [bateria](#).
- 2 Recoloque a [tampa da base](#).

# Como remover o ventilador (para computadores com placas gráficas integradas)

---



**ADVERTÊNCIA:** Antes de trabalhar na parte interna do computador, leia as instruções de segurança fornecidas com seu computador e siga as instruções em [Antes de trabalhar na parte interna do computador](#). Depois de trabalhar na parte interna do computador, siga as instruções fornecidas em [Após trabalhar na parte interna do computador](#). Para obter informações adicionais sobre as melhores práticas de segurança, consulte a página inicial de Conformidade de normalização em [www.dell.com/regulatory\\_compliance](http://www.dell.com/regulatory_compliance).

## Pré-requisitos

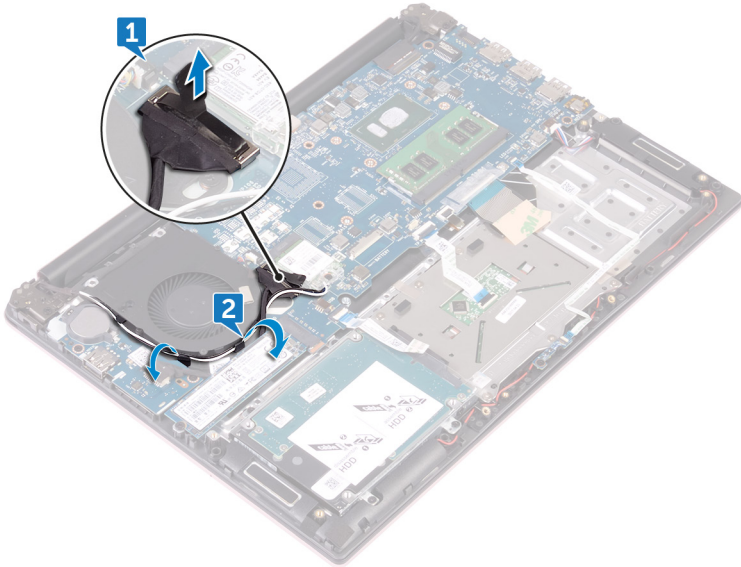
- 1 Remova a [tampa da base](#).
- 2 Remova a [bateria](#).

## Procedimento

- 1 Usando a aba de puxar, desconecte o cabo da placa de E/S da placa de sistema.

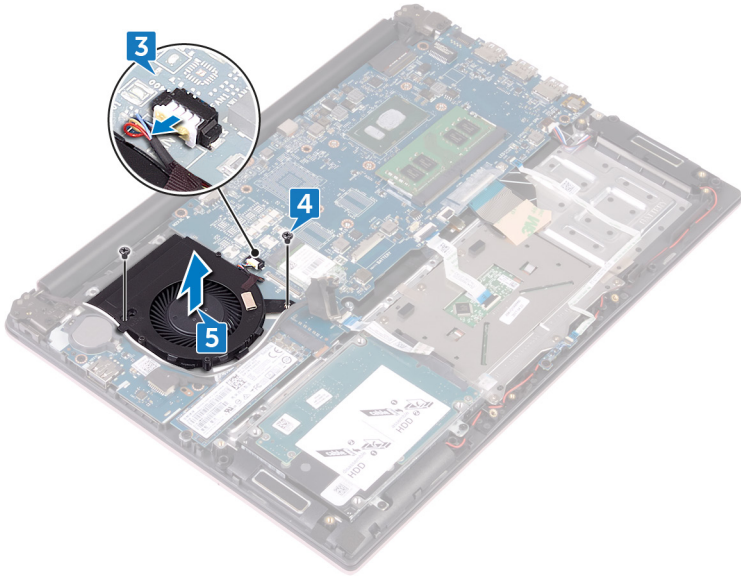


- 
- 2** Tome nota do encaminhamento e remova o cabo da placa de E/S e os cabos da antena das guias de encaminhamento no ventilador.



- 
- 
- 3** Desconecte o cabo do ventilador da placa do sistema.
- 4** Remova os dois parafusos (M2 x 3) que prendem o ventilador ao conjunto do apoio para as mãos e teclado.

- 5 Levante o ventilador para retirá-lo do conjunto do apoio para as mãos e do teclado.



# Como recolocar o ventilador (para computadores com placas gráficas integradas)

---



**ADVERTÊNCIA:** Antes de trabalhar na parte interna do computador, leia as instruções de segurança fornecidas com seu computador e siga as instruções em [Antes de trabalhar na parte interna do computador](#). Depois de trabalhar na parte interna do computador, siga as instruções fornecidas em [Após trabalhar na parte interna do computador](#). Para obter informações adicionais sobre as melhores práticas de segurança, consulte a página inicial de Conformidade de normalização em [www.dell.com/regulatory\\_compliance](http://www.dell.com/regulatory_compliance).

## Procedimento


- 1 Alinhe os orifícios dos parafusos do ventilador aos orifícios correspondentes no conjunto do apoio para as mãos e teclado
- 2 Recoloque os dois parafusos (M2 x 3) que prendem o ventilador ao conjunto do apoio para as mãos e do teclado.
- 3 Conecte o cabo do ventilador à placa do sistema.
- 4 Passe os cabos da antena e da placa de I/O pelas guias no ventilador.
- 5 Conecte o cabo da placa de E/S à placa de sistema.

## Pós-requisitos

- 1 Recoloque a [bateria](#).
- 2 Recoloque a [tampa da base](#).

# Como remover o disco rígido

---

 **ADVERTÊNCIA:** Antes de trabalhar na parte interna do computador, leia as instruções de segurança fornecidas com seu computador e siga as instruções em [Antes de trabalhar na parte interna do computador](#). Depois de trabalhar na parte interna do computador, siga as instruções fornecidas em [Após trabalhar na parte interna do computador](#). Para obter informações adicionais sobre as melhores práticas de segurança, consulte a página inicial de Conformidade de normalização em [www.dell.com/regulatory\\_compliance](http://www.dell.com/regulatory_compliance).

 **AVISO:** Os discos rígidos são extremamente frágeis. Manuseie-os com cuidado.

 **AVISO:** Para evitar a perda de dados, não remova o disco rígido quando o computador estiver no estado de suspensão ou ligado.

## Pré-requisitos

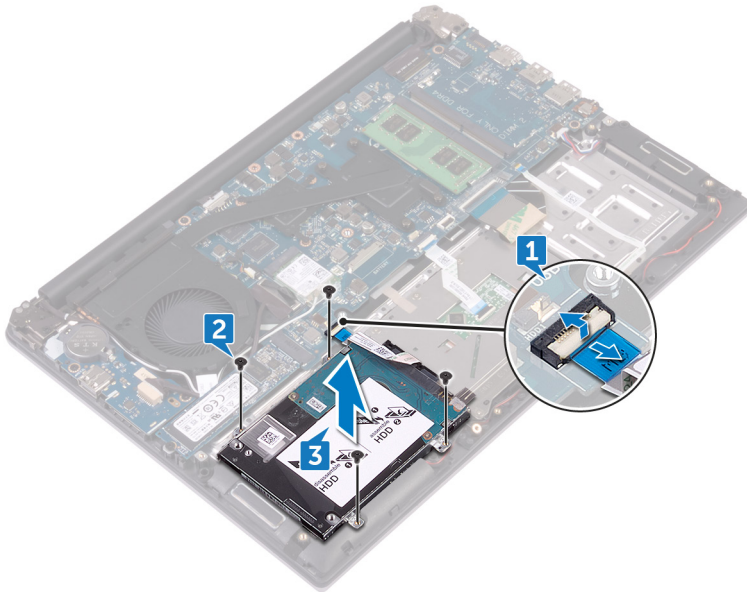
- 1 Remova a [tampa da base](#).
- 2 Remova a [bateria](#).

## Procedimento

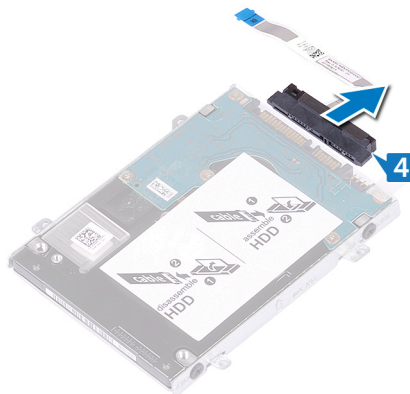
- 1 Levante a trava e desconecte o cabo do disco rígido da placa de sistema.
- 2 Remova os quatro parafusos (M2 x 3) que prendem o conjunto do disco rígido ao conjunto do apoio para as mãos e teclado.



- 3** Remova o conjunto do disco rígido do conjunto do apoio para as mãos e teclado.

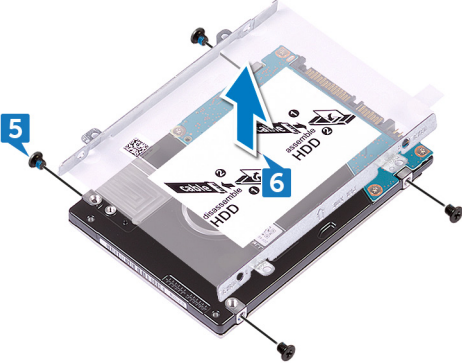


- 4** Desconecte a placa intermediária do conjunto do disco rígido.



- 5** Remova os quatro parafusos (M3 x 3) que prendem o suporte do disco rígido ao disco rígido.

6 Levante o suporte do disco rígido para fora da unidade óptica.



# Como recolocar a unidade de disco rígido

---



**ADVERTÊNCIA:** Antes de trabalhar na parte interna do computador, leia as instruções de segurança fornecidas com seu computador e siga as instruções em [Antes de trabalhar na parte interna do computador](#). Depois de trabalhar na parte interna do computador, siga as instruções fornecidas em [Após trabalhar na parte interna do computador](#). Para obter informações adicionais sobre as melhores práticas de segurança, consulte a página inicial de Conformidade de normalização em [www.dell.com/regulatory\\_compliance](http://www.dell.com/regulatory_compliance).



**AVISO:** Os discos rígidos são extremamente frágeis. Manuseie-os com cuidado.

## Procedimento

- 1 Alinhe os orifícios dos parafusos no suporte do disco rígido com os orifícios dos parafusos no disco rígido.
- 2 Recoloque os quatro parafusos (M3 x 3) que prendem o suporte do disco rígido ao disco rígido.
- 3 Conecte a placa intermediária ao conjunto do disco rígido.
- 4 Alinhe os orifícios dos parafusos no conjunto do disco rígido com os orifícios dos parafusos no conjunto do apoio para mãos e teclado.
- 5 Recoloque os quatro parafusos (M2 x 3) que prendem o conjunto do disco rígido ao conjunto do apoio para as mãos e teclado.
- 6 Conecte o cabo do disco rígido na placa de sistema.

## Pós-requisitos

- 1 Recoloque a [bateria](#).
- 2 Recoloque a [tampa da base](#).

# Como remover o dissipador de calor (para computadores com placas gráficas integradas).

---



**ADVERTÊNCIA:** Antes de trabalhar na parte interna do computador, leia as instruções de segurança fornecidas com seu computador e siga as instruções em [Antes de trabalhar na parte interna do computador](#). Depois de trabalhar na parte interna do computador, siga as instruções fornecidas em [Após trabalhar na parte interna do computador](#). Para obter informações adicionais sobre as melhores práticas de segurança, consulte a página inicial de Conformidade de normalização em [www.dell.com/regulatory\\_compliance](http://www.dell.com/regulatory_compliance).



**ADVERTÊNCIA:** O dissipador de calor pode esquentar durante a operação normal. Aguarde tempo suficiente para o resfriamento do dissipador de calor antes de tocá-lo.



**AVISO:** Para garantir o máximo resfriamento do processador, não toque nas áreas de transferência de calor do dissipador. A oleosidade da pele pode reduzir a capacidade de transferência de calor da graxa térmica.

## Pré-requisitos

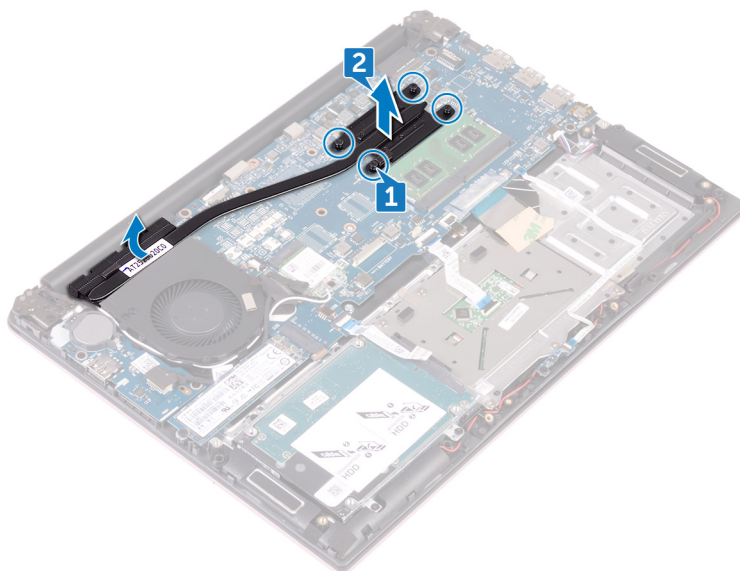
- 1 Remova a [tampa da base](#).
- 2 Remova a [bateria](#).

## Procedimento

- 1 Em ordem sequencial (como indicada no dissipador de calor), solte os quatro parafusos prisioneiros que prendem o dissipador de calor à placa do sistema.



- 2 Deslize o dissipador de calor e remova-o da placa de sistema em um ângulo apropriado.



# Como recolocar o dissipador de calor (para computadores com placas gráficas integradas)

---



**ADVERTÊNCIA:** Antes de trabalhar na parte interna do computador, leia as instruções de segurança fornecidas com seu computador e siga as instruções em [Antes de trabalhar na parte interna do computador](#). Depois de trabalhar na parte interna do computador, siga as instruções fornecidas em [Após trabalhar na parte interna do computador](#). Para obter informações adicionais sobre as melhores práticas de segurança, consulte a página inicial de Conformidade de normalização em [www.dell.com/regulatory\\_compliance](http://www.dell.com/regulatory_compliance).



**AVISO:** O alinhamento incorreto do dissipador de calor pode danificar a placa de sistema e o processador.



**NOTA:** A graxa térmica original pode ser reutilizada se a placa do sistema e o dissipador de calor originais forem reinstalados juntos. Se a placa de sistema ou o dissipador de calor for trocado, use a almofada térmica fornecida no kit para garantir que haja condutividade térmica.

## Procedimento

- 1 Deslize e posicione o dissipador de calor sobre a placa de sistema e alinhe os orifícios de parafuso no dissipador de calor aos orifícios correspondentes na placa de sistema.
- 2 Em ordem sequencial (indicada no dissipador de calor), aperte os quatro parafusos prisioneiros que prendem o dissipador de calor à placa do sistema.


## Pós-requisitos


- 1 Recoloque a [bateria](#).
- 2 Recoloque a [tampa da base](#).




# Como remover o conjunto do dissipador de calor (para computadores com placas gráficas dedicadas)

---

 **ADVERTÊNCIA:** Antes de trabalhar na parte interna do computador, leia as instruções de segurança fornecidas com seu computador e siga as instruções em [Antes de trabalhar na parte interna do computador](#). Depois de trabalhar na parte interna do computador, siga as instruções fornecidas em [Após trabalhar na parte interna do computador](#). Para obter informações adicionais sobre as melhores práticas de segurança, consulte a página inicial de Conformidade de normalização em [www.dell.com/regulatory\\_compliance](http://www.dell.com/regulatory_compliance).

 **ADVERTÊNCIA:** O dissipador de calor pode esquentar durante a operação normal. Aguarde tempo suficiente para o resfriamento do dissipador de calor antes de tocá-lo.

 **AVISO:** Para garantir o máximo resfriamento do processador, não toque nas áreas de transferência de calor do dissipador. A oleosidade da pele pode reduzir a capacidade de transferência de calor da graxa térmica.

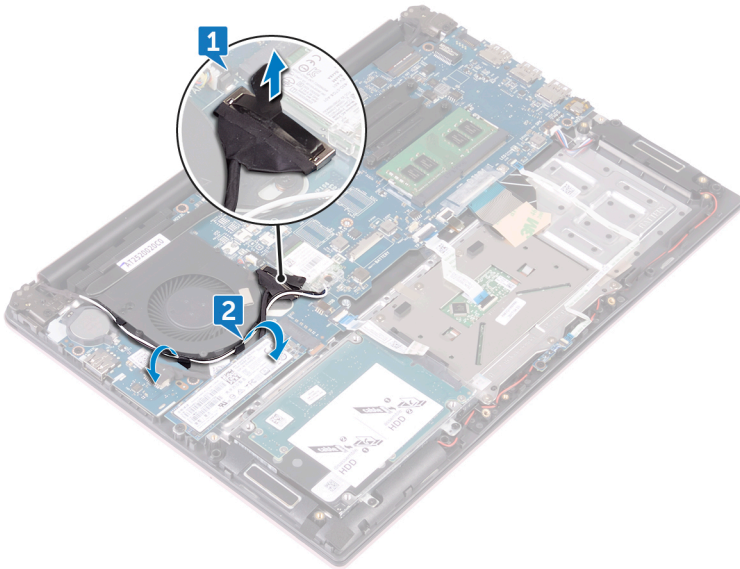
## Pré-requisitos

- 1 Remova a [tampa da base](#).
- 2 Remova a [bateria](#).

## Procedimento

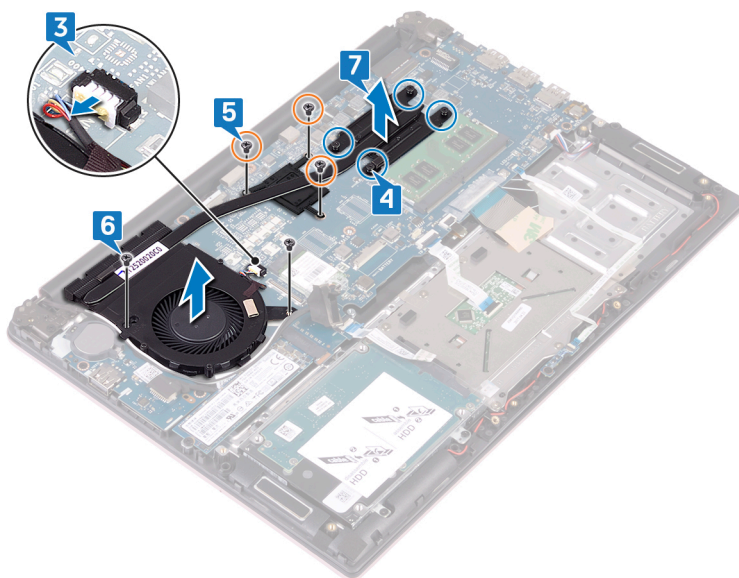
- 1 Usando a aba de puxar, desconecte o cabo da placa de E/S da placa de sistema.

- 2 Remova o cabo da placa de E/S das guias de roteamento no ventilador.



- 3 Desconecte o cabo do ventilador da placa do sistema.
- 4 Em ordem sequencial (como indicada no conjunto do dissipador de calor), solte os quatro parafusos prisioneiros que prendem o conjunto do dissipador de calor à placa de sistema.
- 5 Em ordem sequencial (conforme indicado no conjunto do dissipador de calor), remova os três parafusos (M2x3) que prendem o conjunto do dissipador de calor à placa de sistema.
- 6 Remova os dois parafusos (M2x3) que prendem o conjunto do dissipador de calor à placa de sistema.

7 Levante o conjunto do dissipador de calor da placa de sistema.



# Como recolocar o conjunto do dissipador de calor (para computadores com placas gráficas dedicadas)

---



**ADVERTÊNCIA:** Antes de trabalhar na parte interna do computador, leia as instruções de segurança fornecidas com seu computador e siga as instruções em [Antes de trabalhar na parte interna do computador](#). Depois de trabalhar na parte interna do computador, siga as instruções fornecidas em [Após trabalhar na parte interna do computador](#). Para obter informações adicionais sobre as melhores práticas de segurança, consulte a página inicial de Conformidade de normalização em [www.dell.com/regulatory\\_compliance](http://www.dell.com/regulatory_compliance).



**AVISO:** O alinhamento incorreto do dissipador de calor pode danificar a placa de sistema e o processador.



**NOTA:** A graxa térmica original pode ser reutilizada se a placa de sistema e o ventilador originais forem reinstalados juntos. Se a placa de sistema ou o ventilador for trocado, use a almofada térmica fornecida no kit para garantir que haja condutividade térmica.

## Procedimento

- 1 Alinhe os orifícios dos parafusos no dissipador de calor com os orifícios correspondentes na placa de sistema.
- 2 Em ordem sequencial (indicada no conjunto do dissipador de calor), aperte os quatro parafusos prisioneiros que prendem o conjunto do dissipador de calor à placa de sistema.
- 3 Em ordem sequencial (conforme indicado no conjunto do dissipador de calor), recoloque os três parafusos (M2x3) que prendem o conjunto do dissipador de calor à placa de sistema.
- 4 Recoloque os dois parafusos (M2x3) que prendem o conjunto do dissipador de calor à placa de sistema.
- 5 Conecte o cabo do ventilador à placa do sistema.



- 6 Passe o cabo da placa de E/S pelas guias no ventilador.
- 7 Conecte o cabo da placa de E/S à placa de sistema.

## Pós-requisitos

- 1 Recoloque a [bateria](#).
- 2 Recoloque a [tampa da base](#).



# Como remover a placa sem fio

---



**ADVERTÊNCIA:** Antes de trabalhar na parte interna do computador, leia as instruções de segurança fornecidas com seu computador e siga as instruções em [Antes de trabalhar na parte interna do computador](#). Depois de trabalhar na parte interna do computador, siga as instruções fornecidas em [Após trabalhar na parte interna do computador](#). Para obter informações adicionais sobre as melhores práticas de segurança, consulte a página inicial de Conformidade de normalização em [www.dell.com/regulatory\\_compliance](http://www.dell.com/regulatory_compliance).

## Pré-requisitos

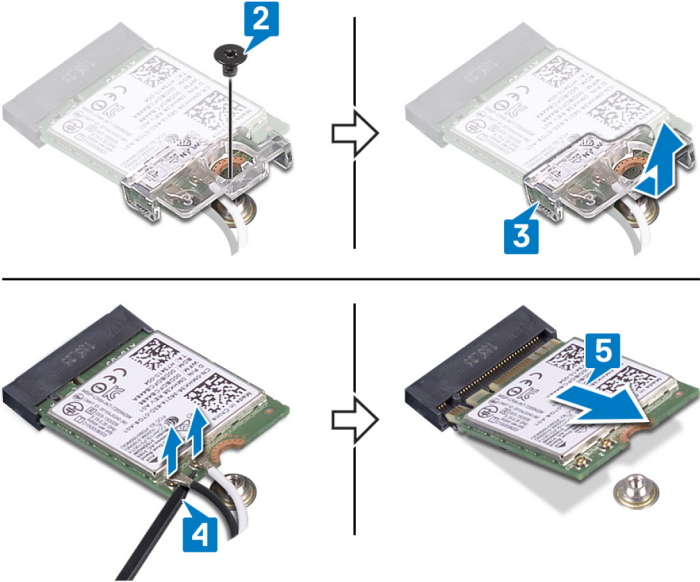
- 1 Remova a [tampa da base](#).
- 2 Remova a [bateria](#).

## Procedimento

- 1 Localize a placa de rede sem fio na placa de sistema.
- 2 Remova o parafuso (M2 x 3) que prende o suporte da placa de rede sem fio à respectiva placa e à placa de sistema.
- 3 Remova o suporte da placa de rede sem fio da respectiva placa.
- 4 Com uma haste de plástico, desconecte os cabos da antena da placa de rede sem fio.



5 Deslize e remova a placa de rede sem fio do respectivo slot.



# Como recolocar a placa sem fio



**ADVERTÊNCIA:** Antes de trabalhar na parte interna do computador, leia as instruções de segurança fornecidas com seu computador e siga as instruções em [Antes de trabalhar na parte interna do computador](#). Depois de trabalhar na parte interna do computador, siga as instruções fornecidas em [Após trabalhar na parte interna do computador](#). Para obter informações adicionais sobre as melhores práticas de segurança, consulte a página inicial de Conformidade de normalização em [www.dell.com/regulatory\\_compliance](http://www.dell.com/regulatory_compliance).

## Procedimento

- 1 Alinhe o entalhe na placa de rede sem fio com a aba no slot da placa de rede sem fio.
- 2 Insira a placa de rede sem fio em ângulo no respectivo slot.
- 3 Conecte os cabos da antena à placa de rede sem fio.

A tabela a seguir mostra o esquema de cores do cabo da antena para a placa de rede sem fio suportada pelo seu computador.

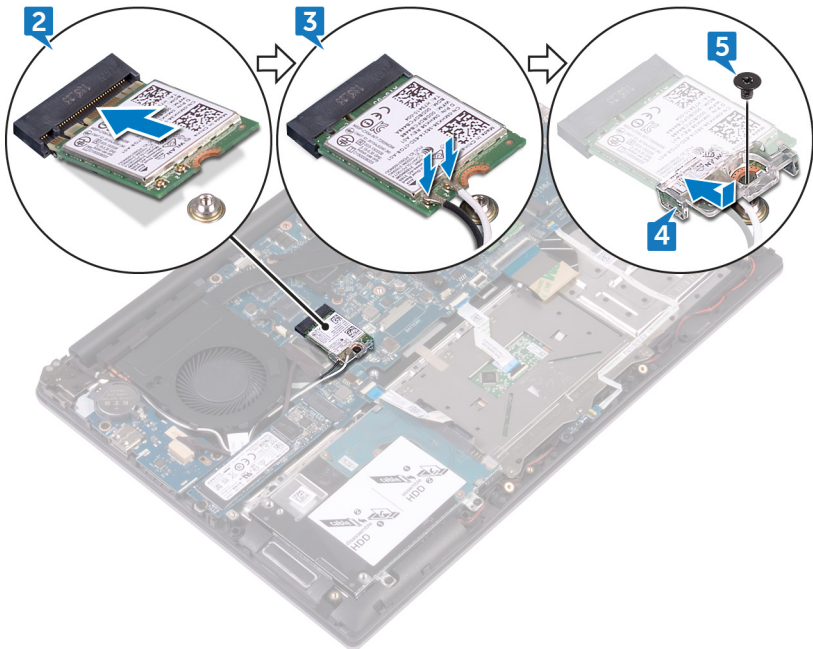
**Tabela 2. Esquema de cores do cabo da antena**

Conectores na placa de rede sem fio	Cor do cabo da antena
Principal (triângulo branco)	Branco
Auxiliar (triângulo preto)	Preto

- 4 Alinhe o orifício do parafuso no suporte da placa de rede sem fio com o orifício do parafuso na placa de rede sem fio e na placa de sistema.



- 5 Pressione a outra extremidade da placa de rede sem fio e recoloque o parafuso que prende o suporte da placa de rede sem fio na respectiva placa e na placa de sistema.



## Pós-requisitos

- 1 Recoloque a [bateria](#).
- 2 Recoloque a [tampa da base](#).

# Como remover o conjunto da tela

---



**ADVERTÊNCIA:** Antes de trabalhar na parte interna do computador, leia as instruções de segurança fornecidas com seu computador e siga as instruções em [Antes de trabalhar na parte interna do computador](#). Depois de trabalhar na parte interna do computador, siga as instruções fornecidas em [Após trabalhar na parte interna do computador](#). Para obter informações adicionais sobre as melhores práticas de segurança, consulte a página inicial de Conformidade de normalização em [www.dell.com/regulatory\\_compliance](http://www.dell.com/regulatory_compliance).

## Pré-requisitos

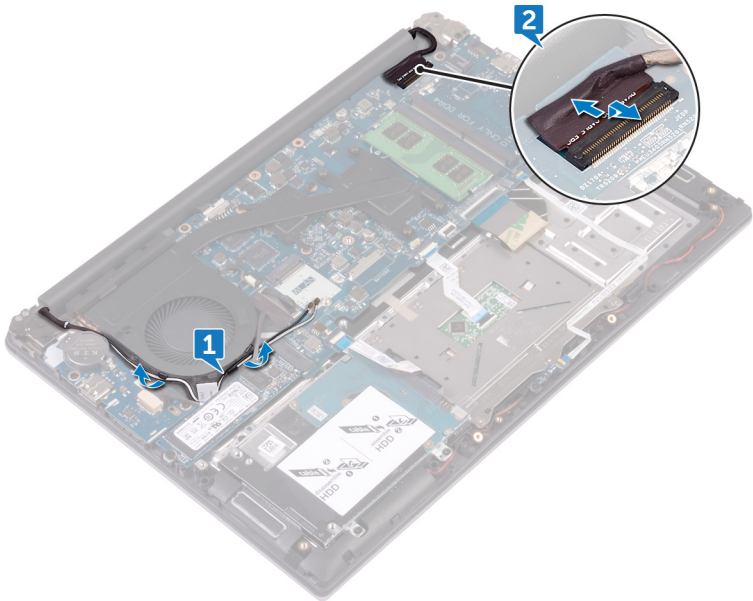
- 1 Remova a [tampa da base](#).
- 2 Remova a [bateria](#).
- 3 Remova a [placa sem fio](#).

## Procedimento

- 1 Tome nota do encaminhamento dos cabos da antena e remova-os das guias de encaminhamento no ventilador.

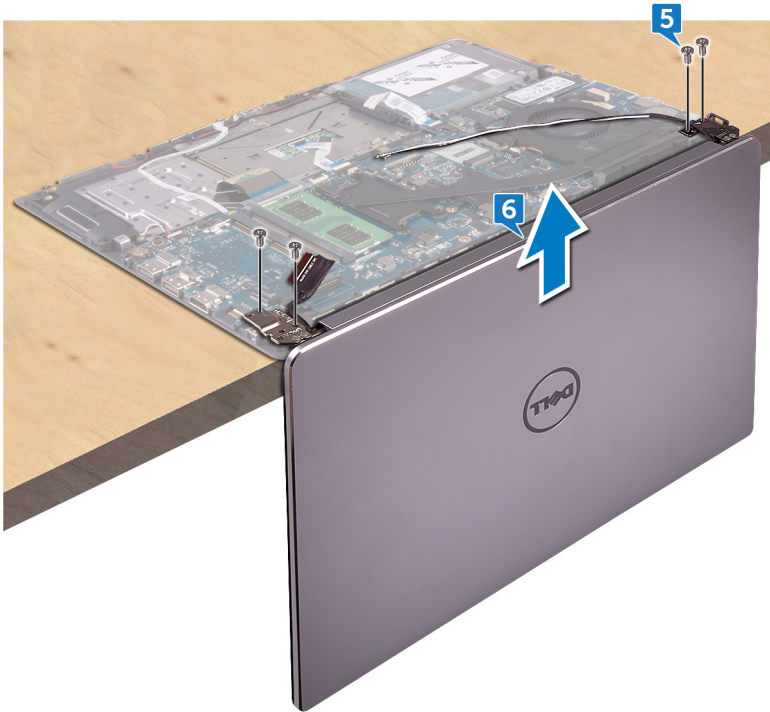


- 2 Levante a trava e desconecte o cabo da tela da placa de sistema.



- 3 Abra o monitor em um ângulo de 90 graus.
- 4 Coloque o computador na borda da mesa de forma que o conjunto do apoio para as mãos e teclado esteja sobre a mesa e o conjunto da tela ultrapasse a borda da mesa, com as dobradiças da tela voltadas para cima.
- 5 Remova os quatro parafusos (M2,5 x 5) que prendem as dobradiças da tela ao conjunto do apoio para as mãos e teclado.

- 6** Levante o conjunto da tela para removê-lo do conjunto do apoio para as mãos e teclado.





# Como recolocar o conjunto da tela

---



**ADVERTÊNCIA:** Antes de trabalhar na parte interna do computador, leia as instruções de segurança fornecidas com seu computador e siga as instruções em [Antes de trabalhar na parte interna do computador](#). Depois de trabalhar na parte interna do computador, siga as instruções fornecidas em [Após trabalhar na parte interna do computador](#). Para obter informações adicionais sobre as melhores práticas de segurança, consulte a página inicial de Conformidade de normalização em [www.dell.com/regulatory\\_compliance](http://www.dell.com/regulatory_compliance).

## Procedimento

- 1 Coloque o conjunto do apoio para as mãos e teclado sobre a borda de uma mesa com o teclado voltado para baixo.
- 2 Alinhe os orifícios dos parafusos nas dobradiças do monitor com os orifícios dos parafusos no conjunto do apoio para mãos e teclado.
- 3 Recoloque os quatro parafusos (M2,5 x 5) que prendem o conjunto da tela ao conjunto do apoio para as mãos e teclado.
- 4 Feche o monitor e vire a parte inferior do computador para cima.
- 5 Conecte o cabo da tela no respectivo conector na placa de sistema e feche a trava para prender o cabo.
- 6 Passe os cabos da antena pelas guias de encaminhamento no ventilador.

## Pós-requisitos

- 1 Recoloque a [placa de rede sem fio](#).
- 2 Recoloque a [bateria](#).
- 3 Recoloque a [tampa da base](#).



# Como remover a placa de E/S

---



**ADVERTÊNCIA:** Antes de trabalhar na parte interna do computador, leia as instruções de segurança fornecidas com seu computador e siga as instruções em [Antes de trabalhar na parte interna do computador](#). Depois de trabalhar na parte interna do computador, siga as instruções fornecidas em [Após trabalhar na parte interna do computador](#). Para obter informações adicionais sobre as melhores práticas de segurança, consulte a página inicial de Conformidade de normalização em [www.dell.com/regulatory\\_compliance](http://www.dell.com/regulatory_compliance).

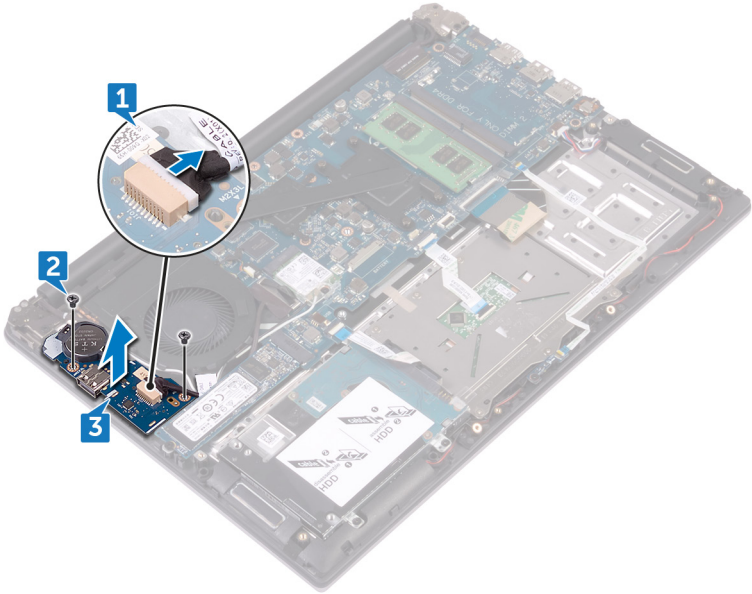
## Pré-requisitos

- 1 Remova a [tampa da base](#).
- 2 Remova a [bateria](#).

## Procedimento

- 1 Desconecte o cabo da placa de E/S da respectiva placa.
- 2 Remova os dois parafusos (M2 x 3) que prendem a placa de E/S ao conjunto do apoio para as mãos e teclado.

**3** Levante a placa de E/S do conjunto do apoio para as mãos e teclado.



# Como recolocar a placa de E/S

---



**ADVERTÊNCIA:** Antes de trabalhar na parte interna do computador, leia as instruções de segurança fornecidas com seu computador e siga as instruções em [Antes de trabalhar na parte interna do computador](#). Depois de trabalhar na parte interna do computador, siga as instruções fornecidas em [Após trabalhar na parte interna do computador](#). Para obter informações adicionais sobre as melhores práticas de segurança, consulte a página inicial de Conformidade de normalização em [www.dell.com/regulatory\\_compliance](http://www.dell.com/regulatory_compliance).

## Procedimento

- 1 Alinhe o orifício do parafuso na placa de E/S com o orifício do parafuso no conjunto do apoio para as mãos e teclado
- 2 Recoloque os dois parafusos (M2 x 3) que prendem a placa de E/S ao conjunto do apoio para as mãos e teclado.
- 3 Conecte o cabo da placa de E/S à respectiva placa.

## Pós-requisitos

- 1 Recoloque a [bateria](#).
- 2 Recoloque a [tampa da base](#).

# Como remover o módulo de memória

---



**ADVERTÊNCIA:** Antes de trabalhar na parte interna do computador, leia as instruções de segurança fornecidas com seu computador e siga as instruções em [Antes de trabalhar na parte interna do computador](#). Depois de trabalhar na parte interna do computador, siga as instruções fornecidas em [Após trabalhar na parte interna do computador](#). Para obter informações adicionais sobre as melhores práticas de segurança, consulte a página inicial de Conformidade de normalização em [www.dell.com/regulatory\\_compliance](http://www.dell.com/regulatory_compliance).

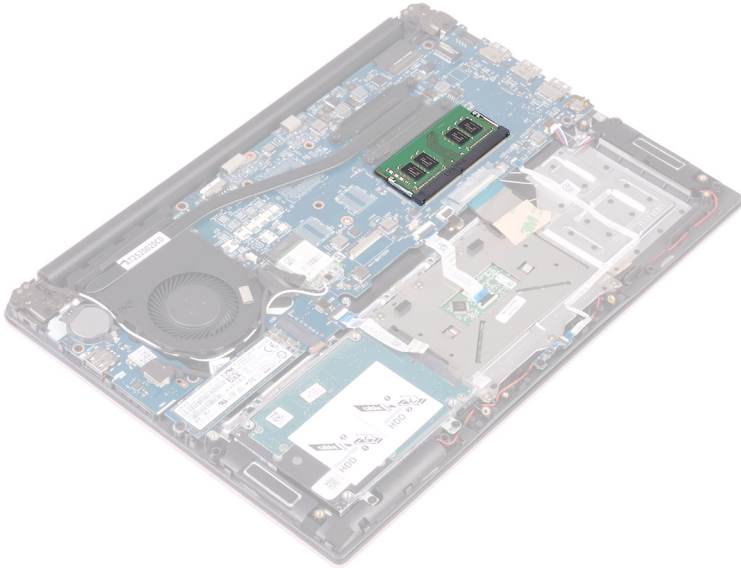
## Pré-requisitos

- 1 Remova a [tampa da base](#).
- 2 Remova a [bateria](#).

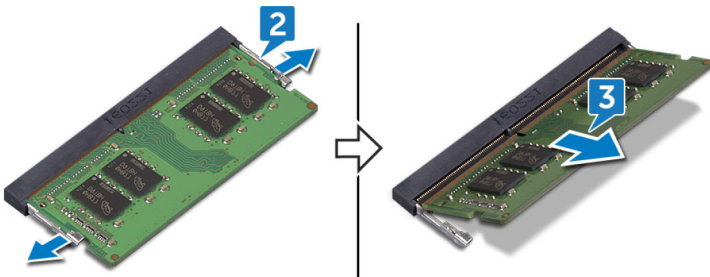


# Procedimento

- 1 Localize o módulo de memória na placa de sistema.



- 2 Com as pontas dos dedos, afaste cuidadosamente os cliques de fixação em cada extremidade do conector do módulo de memória até que o módulo se solte.
- 3 Remova o módulo de memória do slot módulo-memória.



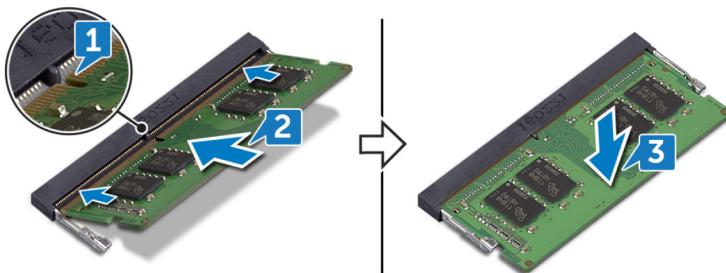
# Como recolocar o módulo de memória

- ⚠ ADVERTÊNCIA:** Antes de trabalhar na parte interna do computador, leia as instruções de segurança fornecidas com seu computador e siga as instruções em [Antes de trabalhar na parte interna do computador](#). Depois de trabalhar na parte interna do computador, siga as instruções fornecidas em [Após trabalhar na parte interna do computador](#). Para obter informações adicionais sobre as melhores práticas de segurança, consulte a página inicial de Conformidade de normalização em [www.dell.com/regulatory\\_compliance](http://www.dell.com/regulatory_compliance).

## Procedimento

- 1 Alinhe o entalhe do módulo de memória com a aba do slot módulo-memória.
- 2 Deslize o módulo de memória com firmeza em direção ao slot em um ângulo apropriado.
- 3 Pressione o módulo de memória para baixo até encaixá-lo no lugar.

**🔧 NOTA:** Se não ouvir o clique, remova o módulo de memória e reinstale-o.



## Pós-requisitos

- 1 Recoloque a [bateria](#).



**2** Recoloque a [tampa da base](#).



# Como remover os alto-falantes

---



**ADVERTÊNCIA:** Antes de trabalhar na parte interna do computador, leia as instruções de segurança fornecidas com seu computador e siga as instruções em [Antes de trabalhar na parte interna do computador](#). Depois de trabalhar na parte interna do computador, siga as instruções fornecidas em [Após trabalhar na parte interna do computador](#). Para obter informações adicionais sobre as melhores práticas de segurança, consulte a página inicial de Conformidade de normalização em [www.dell.com/regulatory\\_compliance](http://www.dell.com/regulatory_compliance).

## Pré-requisitos

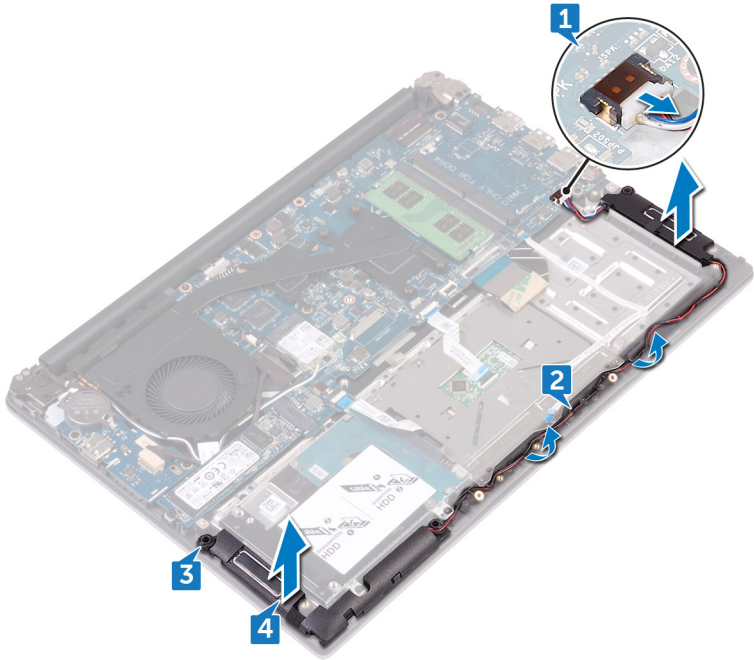
- 1 Remova a [tampa da base](#).
- 2 Remova a [bateria](#).

## Procedimento

- 1 Desconecte o cabo do alto-falante da placa de sistema.
- 2 Remova o cabo do alto-falante das guias de roteamento no conjunto do apoio para as mãos e teclado.
- 3 Tome nota da posição dos pinos de borracha antes de levantar o alto-falante.



- 4 Remova os alto-falantes das hastes de alinhamento e retire-os do conjunto do apoio para as mãos e teclado.



# Como recolocar os alto-falantes

---



**ADVERTÊNCIA:** Antes de trabalhar na parte interna do computador, leia as instruções de segurança fornecidas com seu computador e siga as instruções em [Antes de trabalhar na parte interna do computador](#). Depois de trabalhar na parte interna do computador, siga as instruções fornecidas em [Após trabalhar na parte interna do computador](#). Para obter informações adicionais sobre as melhores práticas de segurança, consulte a página inicial de Conformidade de normalização em [www.dell.com/regulatory\\_compliance](http://www.dell.com/regulatory_compliance).

## Procedimento



**NOTA:** Os pinos de borracha podem ser empurrados para fora ao recolocar o alto-falante. Certifique-se de que os pinos de borracha estão em sua posição após a colocação do alto-falante no conjunto do apoio para as mãos e teclado.

- 1 Usando as hastes de alinhamento, alinhe e coloque os alto-falantes no conjunto do apoio para as mãos e teclado.
- 2 Passe o cabo dos alto-falantes através das guias de roteamento no conjunto do apoio para as mãos e teclado.
- 3 Conecte o cabo do alto-falante à placa de sistema.

## Pós-requisitos

- 1 Recoloque a [bateria](#).
- 2 Recoloque a [tampa da base](#).



# Como remover a placa da luz de status

---



**ADVERTÊNCIA:** Antes de trabalhar na parte interna do computador, leia as instruções de segurança fornecidas com seu computador e siga as instruções em [Antes de trabalhar na parte interna do computador](#). Depois de trabalhar na parte interna do computador, siga as instruções fornecidas em [Após trabalhar na parte interna do computador](#). Para obter informações adicionais sobre as melhores práticas de segurança, consulte a página inicial de Conformidade de normalização em [www.dell.com/regulatory\\_compliance](http://www.dell.com/regulatory_compliance).

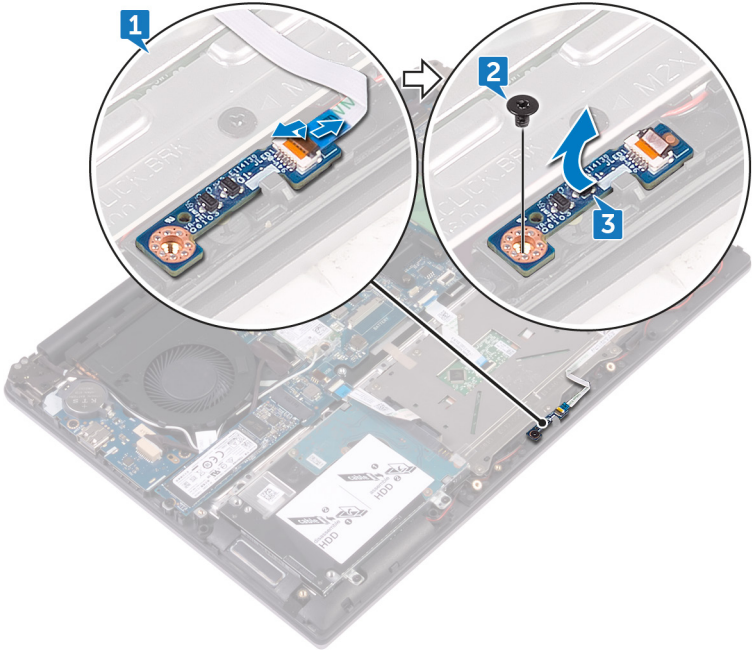
## Pré-requisitos

- 1 Remova a [tampa da base](#).
- 2 Remova a [bateria](#).

## Procedimento

- 1 Abra a trava e desconecte o cabo da placa da luz de status da respectiva placa.
- 2 Remova o parafuso (M2 x 3) que prende a placa da luz de status ao conjunto do apoio para as mãos e teclado.

**3** Remova a placa da luz de status do conjunto do apoio para as mãos e teclado.



# Como recolocar a placa da luz de status

---



**ADVERTÊNCIA:** Antes de trabalhar na parte interna do computador, leia as instruções de segurança fornecidas com seu computador e siga as instruções em [Antes de trabalhar na parte interna do computador](#). Depois de trabalhar na parte interna do computador, siga as instruções fornecidas em [Após trabalhar na parte interna do computador](#). Para obter informações adicionais sobre as melhores práticas de segurança, consulte a página inicial de Conformidade de normalização em [www.dell.com/regulatory\\_compliance](http://www.dell.com/regulatory_compliance).

## Procedimento

- 1 Alinhe o orifício do parafuso na placa da luz de status com o orifício do parafuso no conjunto do apoio para as mãos e teclado.
- 2 Recoloque o parafuso (M2 x 3) que prende a placa da luz de status ao conjunto do apoio para as mãos e teclado.
- 3 Insira o cabo da placa da luz de status no conector na respectiva placa e feche a trava para prender o cabo.

## Pós-requisitos

- 1 Recoloque a [bateria](#).
- 2 Recoloque a [tampa da base](#).

# Como remover a unidade de estado sólido

---



**ADVERTÊNCIA:** Antes de trabalhar na parte interna do computador, leia as instruções de segurança fornecidas com seu computador e siga as instruções em [Antes de trabalhar na parte interna do computador](#). Depois de trabalhar na parte interna do computador, siga as instruções fornecidas em [Após trabalhar na parte interna do computador](#). Para obter informações adicionais sobre as melhores práticas de segurança, consulte a página inicial de Conformidade de normalização em [www.dell.com/regulatory\\_compliance](http://www.dell.com/regulatory_compliance).



**AVISO:** As unidades de estado sólido são frágeis. Tenha cuidado ao manusear a unidade de estado sólido.



**AVISO:** Para evitar a perda de dados, não remova a unidade de estado sólido quando o computador estiver no estado de suspensão ou ligado.

## Pré-requisitos

- 1 Remova a [tampa da base](#).
- 2 Remova a [bateria](#).

## Procedimento

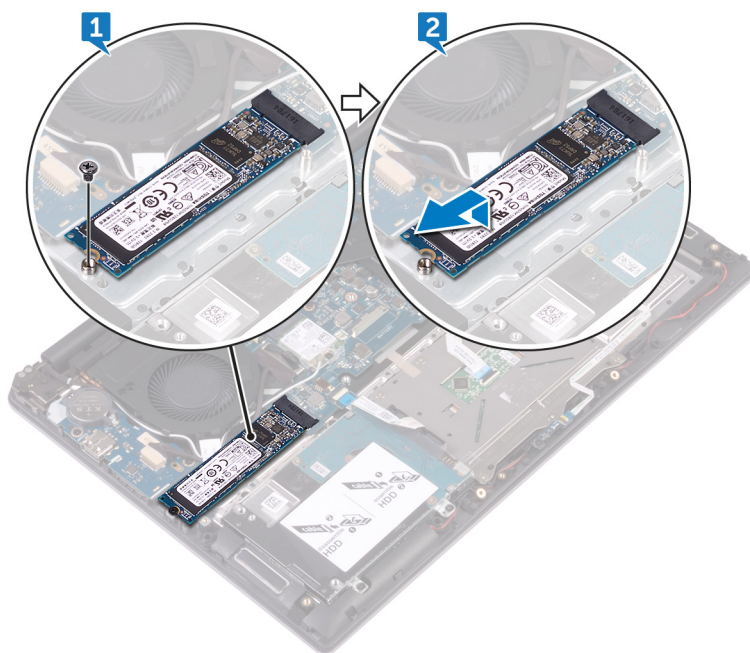


**NOTA:** Remova o suporte da unidade de estado sólido, se aplicável.

- 1 Remova o parafuso (M3 x 3) que prende a unidade de estado sólido ao conjunto do apoio para as mãos e teclado.



- 2 Deslize e remova a unidade de estado sólido no slot de unidade de estado sólido.



# Como recolocar a unidade de estado sólido

---



**ADVERTÊNCIA:** Antes de trabalhar na parte interna do computador, leia as instruções de segurança fornecidas com seu computador e siga as instruções em [Antes de trabalhar na parte interna do computador](#). Depois de trabalhar na parte interna do computador, siga as instruções fornecidas em [Após trabalhar na parte interna do computador](#). Para obter informações adicionais sobre as melhores práticas de segurança, consulte a página inicial de Conformidade de normalização em [www.dell.com/regulatory\\_compliance](http://www.dell.com/regulatory_compliance).



**AVISO:** As unidades de estado sólido são frágeis. Tenha cuidado ao manusear a unidade de estado sólido.

## Procedimento

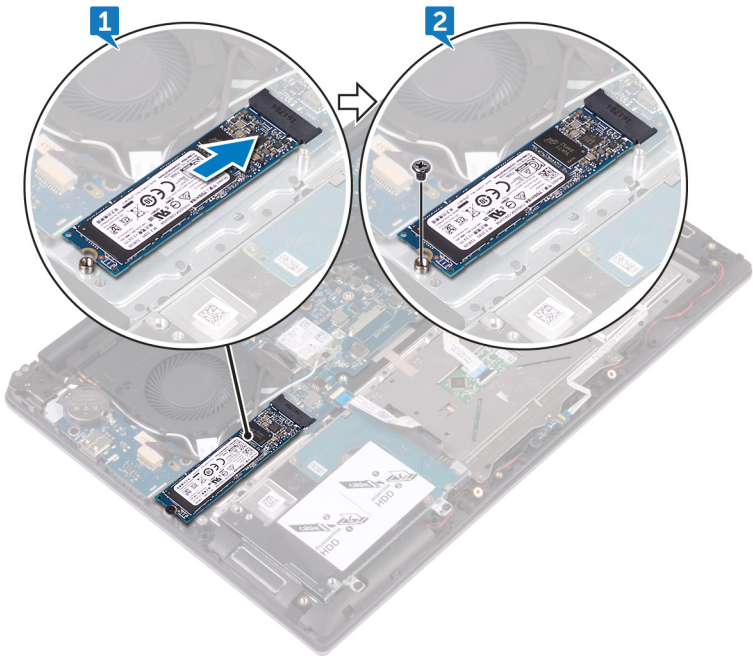
- 1 Insira a unidade de estado sólido firmemente em ângulo no respectivo slot e pressione cuidadosamente a unidade de estado sólido para baixo até que ela se encaixe na posição.



**NOTA:** Certifique-se de que a unidade de estado sólido está firmemente assentada.



- 2 Recoloque o parafuso (M3 x 3) que prende a unidade de estado sólido ao conjunto do apoio para as mãos e teclado.



**NOTA:** Alinhe os orifícios de parafuso no suporte da unidade de estado sólido aos orifícios de parafuso na unidade de estado sólido, se aplicável.

## Pós-requisitos

- 1 Recoloque a [bateria](#).
- 2 Recoloque a [tampa da base](#).

# Como remover o touchpad

---



**ADVERTÊNCIA:** Antes de trabalhar na parte interna do computador, leia as instruções de segurança fornecidas com seu computador e siga as instruções em [Antes de trabalhar na parte interna do computador](#). Depois de trabalhar na parte interna do computador, siga as instruções fornecidas em [Após trabalhar na parte interna do computador](#). Para obter informações adicionais sobre as melhores práticas de segurança, consulte a página inicial de Conformidade de normalização em [www.dell.com/regulatory\\_compliance](http://www.dell.com/regulatory_compliance).

## Pré-requisitos

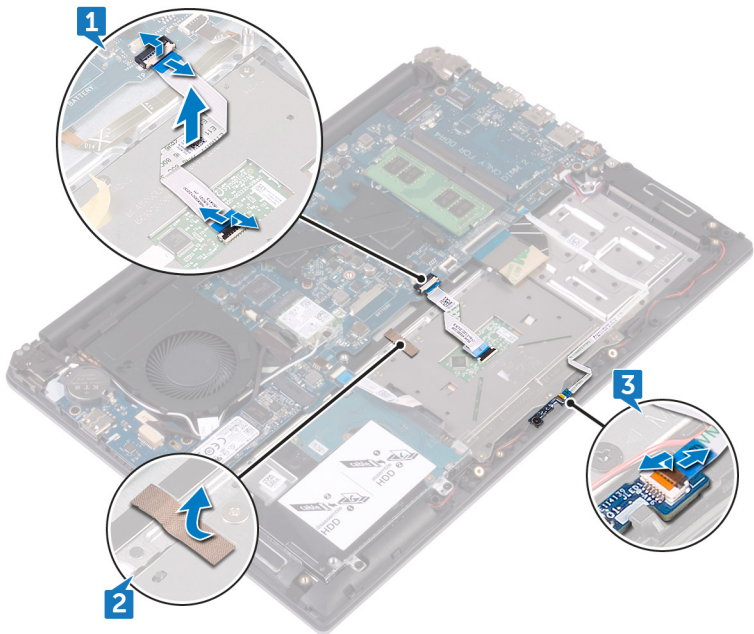
- 1 Remova a [tampa da base](#).
- 2 Remova a [bateria](#).

## Procedimento

- 1 Abra as travas e desconecte o cabo do touchpad da placa de sistema e do touchpad.
- 2 Retire a fita adesiva que prende o touchpad ao conjunto do apoio para as mãos e teclado.

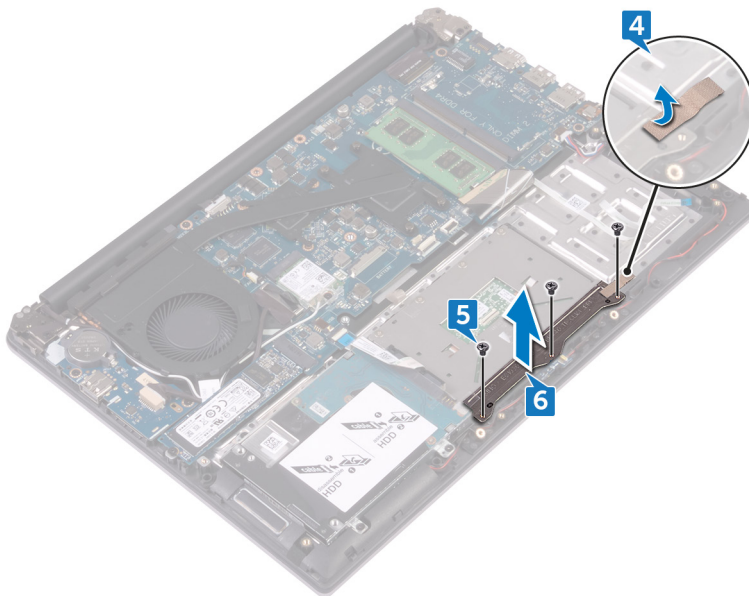


- 3** Abra a trava e desconecte o cabo da placa da luz de status da respectiva placa.



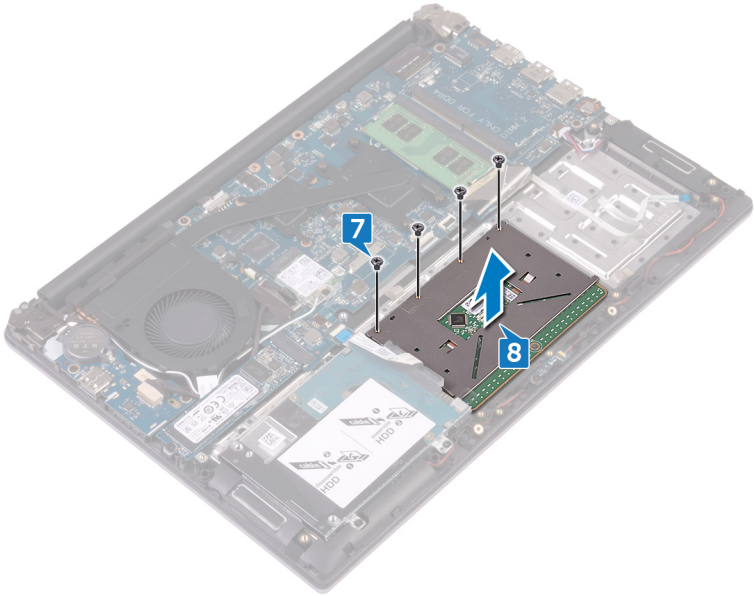
- 4** Retire a fita adesiva que prende o suporte do touchpad ao conjunto do apoio para as mãos e teclado.
- 5** Remova os três parafusos (M2 x 3) que prendem o suporte do touchpad ao conjunto do apoio para as mãos e teclado.

- 6** Levante o suporte do touchpad e remova-o do conjunto do apoio para as mãos e teclado.



- 7** Remova os quatro parafusos (M2 x 2) que prendem o touchpad ao conjunto do apoio para as mãos e teclado.

- 8** Levante o touchpad para removê-lo do conjunto do apoio para as mãos e teclado.



# Como substituir o touchpad

---



**ADVERTÊNCIA:** Antes de trabalhar na parte interna do computador, leia as instruções de segurança fornecidas com seu computador e siga as instruções em [Antes de trabalhar na parte interna do computador](#). Depois de trabalhar na parte interna do computador, siga as instruções fornecidas em [Após trabalhar na parte interna do computador](#). Para obter informações adicionais sobre as melhores práticas de segurança, consulte a página inicial de Conformidade de normalização em [www.dell.com/regulatory\\_compliance](http://www.dell.com/regulatory_compliance).

## Procedimento

- 1 Alinhe os orifícios dos parafusos no touchpad com os orifícios dos parafusos no conjunto do apoio para as mãos e teclado.
- 2 Recoloque os quatro parafusos (M2 x 2) que prendem o touchpad ao conjunto do apoio para as mãos e teclado.
- 3 Alinhe os orifícios dos parafusos no suporte do touchpad com os orifícios dos parafusos no conjunto do apoio para as mãos e teclado.
- 4 Recoloque os três parafusos (M2 x 3) que prendem o suporte do touchpad ao conjunto do apoio para as mãos e teclado.
- 5 Cole a fita adesiva que prende o suporte do touchpad ao conjunto do apoio para as mãos e teclado.
- 6 Insira o cabo da placa da luz de status no conector na placa de sistema e feche a trava para prender o cabo.
- 7 Cole a fita adesiva que prende o touchpad ao conjunto do apoio para as mãos e teclado.
- 8 Insira ambas as extremidades do cabo do touchpad em seus respectivos conectores no conjunto do touchpad e na placa de sistema e feche as travas para prender o cabo.

## Pós-requisitos

- 1 Recoloque a [bateria](#).
- 2 Recoloque a [tampa da base](#).



# Como remover a placa de sistema



**ADVERTÊNCIA:** Antes de trabalhar na parte interna do computador, leia as instruções de segurança fornecidas com seu computador e siga as instruções em [Antes de trabalhar na parte interna do computador](#). Depois de trabalhar na parte interna do computador, siga as instruções fornecidas em [Após trabalhar na parte interna do computador](#). Para obter informações adicionais sobre as melhores práticas de segurança, consulte a página inicial de Conformidade de normalização em [www.dell.com/regulatory\\_compliance](http://www.dell.com/regulatory_compliance).



**NOTA:** A etiqueta de serviço do seu computador está armazenada na placa do sistema. Você deve inserir a etiqueta de serviço no programa de configuração do BIOS após recolocar a placa de sistema.



**NOTA:** Recolocar a placa do sistema remove quaisquer alterações feitas ao BIOS usando o programa de configuração BIOS. Você deve fazer as alterações apropriadas novamente depois de recolocar a placa de sistema.



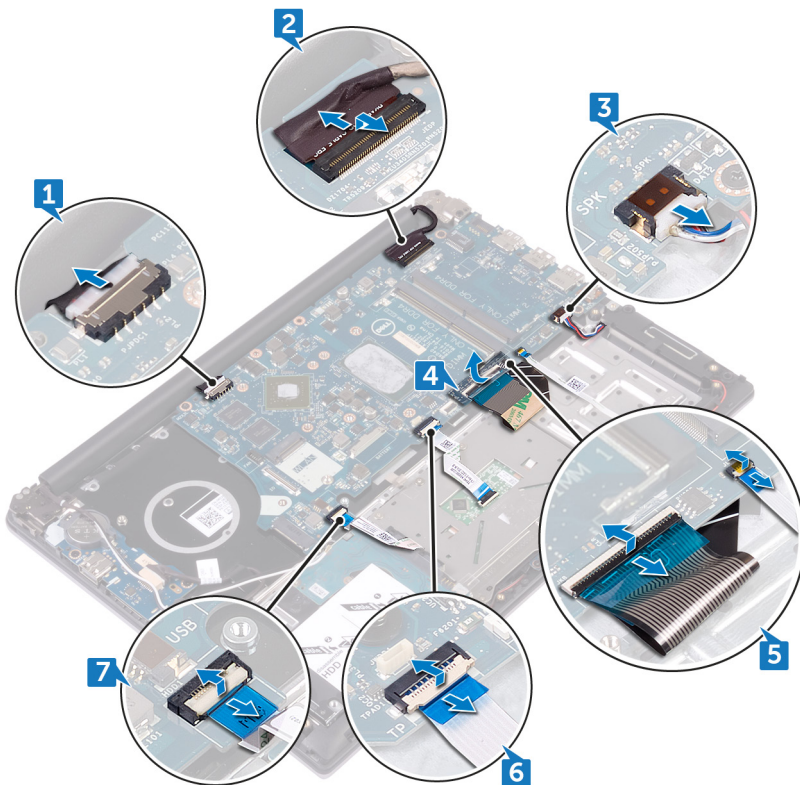
**NOTA:** Antes de desconectar os cabos da placa de sistema, observe a localização dos conectores para reconectá-los corretamente após recolocar a placa de sistema.

## Pré-requisitos

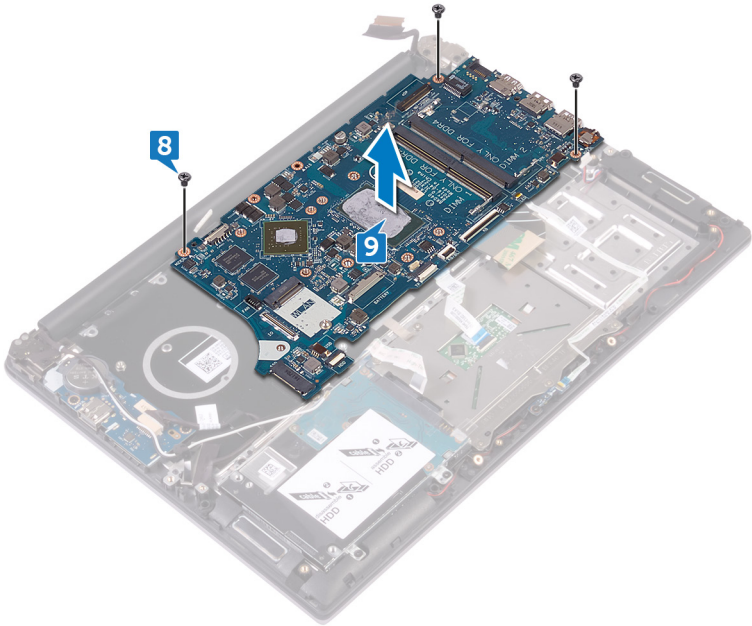
- 1 Remova a [tampa da base](#).
- 2 Remova a [bateria](#).
- 3 Remova o [módulo de memória](#).
- 4 Remova a [placa sem fio](#).
- 5 Remova o [ventilador \(para computadores com placas gráficas integradas\)](#).
- 6 Remova o [dissipador de calor \(para computadores com placas gráficas integradas\)](#).
- 7 Remova o [conjunto do dissipador de calor \(para computadores com placas gráficas dedicadas\)](#).
- 8 Remova a [unidade de estado sólido](#).
- 9 Siga o procedimento da etapa 1 à etapa 2 em [“Como remover o disco rígido”](#).

# Procedimento

- 1 Desconecte o cabo da porta adaptador-alimentação da placa de sistema.
- 2 Levante a trava e desconecte o cabo da tela da placa de sistema.
- 3 Desconecte o cabo do alto-falante da placa de sistema.
- 4 Retire a fita que fixa o cabo do teclado à placa de sistema.
- 5 Abra as travas e desconecte o cabo do teclado e o cabo da placa da luz de status da placa de sistema.
- 6 Abra a trava e desconecte o cabo do touchpad da placa de sistema.
- 7 Levante a trava e desconecte o cabo do disco rígido da placa de sistema.



- 8 Remova os três parafusos (M2 x 3) que prendem a placa de sistema ao conjunto do apoio para as mãos e teclado.
- 9 Levante a placa de sistema e remova-a do conjunto do apoio para as mãos e teclado.



# Como recolocar a placa de sistema

---



**ADVERTÊNCIA:** Antes de trabalhar na parte interna do computador, leia as instruções de segurança fornecidas com seu computador e siga as instruções em [Antes de trabalhar na parte interna do computador](#). Depois de trabalhar na parte interna do computador, siga as instruções fornecidas em [Após trabalhar na parte interna do computador](#). Para obter informações adicionais sobre as melhores práticas de segurança, consulte a página inicial de Conformidade de normalização em [www.dell.com/regulatory\\_compliance](http://www.dell.com/regulatory_compliance).



**NOTA:** A etiqueta de serviço do seu computador está armazenada na placa do sistema. Você deve inserir a etiqueta de serviço no programa de configuração do BIOS após recolocar a placa de sistema.



**NOTA:** Recolocar a placa do sistema remove quaisquer alterações feitas ao BIOS usando o programa de configuração BIOS. Você deve fazer as alterações apropriadas novamente depois de recolocar a placa de sistema.

## Procedimento



**AVISO:** Para evitar danos à placa de sistema, certifique-se de que não há cabos posicionados sob ele.

- 1 Alinhe os orifícios dos parafusos na placa de sistema com os orifícios dos parafusos do conjunto do apoio para as mãos e do teclado.
- 2 Recoloque os três parafusos (M2 x 3) que prendem a placa de sistema ao conjunto do apoio para as mãos e teclado.
- 3 Conecte o cabo do disco rígido e feche a trava para prender o cabo.
- 4 Insira o cabo do touchpad nos conectores na placa de sistema e feche as trava para prender os cabos.
- 5 Insira o cabo do teclado e o cabo da placa de luz de status nos conectores na placa de sistema e feche as travas para prender os cabos.
- 6 Cole a fita que prende o cabo do teclado à placa de sistema.
- 7 Conecte o cabo do alto-falante à placa de sistema.



- 8 Conecte o cabo da tela no respectivo conector na placa de sistema e feche a trava para prender o cabo.
- 9 Conecte o cabo da porta adaptador-alimentação à placa de sistema.

## Pós-requisitos

- 1 Siga o procedimento da etapa 4 à etapa 5 em "[Como recolocar o disco rígido](#)".
- 2 Recoloque a [unidade de estado sólido](#).
- 3 Recoloque o [conjunto do dissipador de calor \(para computadores com placas gráficas dedicadas\)](#).
- 4 Recoloque o [dissipador de calor \(para computadores com placas gráficas integradas\)](#).
- 5 Recoloque o [ventilador \(para computadores com placas gráficas integradas\)](#).
- 6 Recoloque a [placa de rede sem fio](#).
- 7 Recoloque o [módulo da memória](#).
- 8 Recoloque a [bateria](#).
- 9 Recoloque a [tampa da base](#).

# Como remover a porta do adaptador de alimentação

---



**ADVERTÊNCIA:** Antes de trabalhar na parte interna do computador, leia as instruções de segurança fornecidas com seu computador e siga as instruções em [Antes de trabalhar na parte interna do computador](#). Depois de trabalhar na parte interna do computador, siga as instruções fornecidas em [Após trabalhar na parte interna do computador](#). Para obter informações adicionais sobre as melhores práticas de segurança, consulte a página inicial de Conformidade de normalização em [www.dell.com/regulatory\\_compliance](http://www.dell.com/regulatory_compliance).

## Pré-requisitos

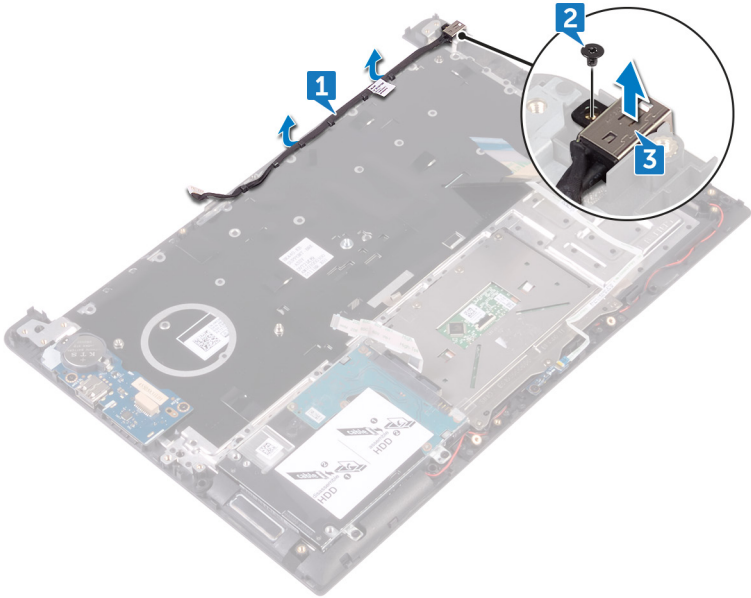
- 1 Remova a [tampa da base](#).
- 2 Remova a [bateria](#).
- 3 Remova o [módulo de memória](#).
- 4 Remova a [placa sem fio](#).
- 5 Remova o [ventilador \(para computadores com placas gráficas integradas\)](#)
- 6 Remova o [dissipador de calor \(para computadores com placas gráficas integradas\)](#).
- 7 Remova o [conjunto do dissipador de calor \(para computadores com placas gráficas dedicadas\)](#).
- 8 Remova a [unidade de estado sólido](#).
- 9 Siga o procedimento da etapa 1 à etapa 2 em “[Como remover o disco rígido](#)”.
- 10 Remova a [placa do sistema](#).
- 11 Remova o [conjunto da tela](#).

## Procedimento

- 1 Tome nota do encaminhamento do cabo da porta do adaptador de energia e remova-o das guias de encaminhamento no conjunto do apoio para as mãos e teclado.



- 2 Remova o parafuso (M2 x 3) que prende a porta do adaptador de energia ao conjunto do apoio para as mãos e teclado.
- 3 Remova a porta do adaptador de energia do conjunto do apoio para as mãos e teclado.



# Como recolocar a porta do adaptador de alimentação

---



**ADVERTÊNCIA:** Antes de trabalhar na parte interna do computador, leia as instruções de segurança fornecidas com seu computador e siga as instruções em [Antes de trabalhar na parte interna do computador](#). Depois de trabalhar na parte interna do computador, siga as instruções fornecidas em [Após trabalhar na parte interna do computador](#). Para obter informações adicionais sobre as melhores práticas de segurança, consulte a página inicial de Conformidade de normalização em [www.dell.com/regulatory\\_compliance](http://www.dell.com/regulatory_compliance).

## Procedimento

- 1 Alinhe o orifício do parafuso na porta do adaptador de energia com o orifício correspondente no conjunto do apoio para as mãos e teclado e encaixe-o no lugar com um estalo.
- 2 Recoloque o parafuso (M2 x 3) que prende a porta do adaptador de energia ao conjunto do apoio para as mãos e teclado.
- 3 Passe o cabo da porta do adaptador de energia pelas guias de encaminhamento no conjunto do apoio para as mãos e teclado.

## Pós-requisitos

- 1 Recoloque o [conjunto da tela](#).
- 2 Recoloque a [placa do sistema](#).
- 3 Siga o procedimento da etapa 4 à etapa 5 em "[Como recolocar o disco rígido](#)".
- 4 Recoloque [a unidade de estado sólido](#).
- 5 Recoloque o [conjunto do dissipador de calor \(para computadores com placas gráficas dedicadas\)](#).
- 6 Recoloque o [dissipador de calor \(para computadores com placas gráficas integradas\)](#).
- 7 Recoloque o [ventilador \(para computadores com placas gráficas integradas\)](#).
- 8 Recoloque a [placa de rede sem fio](#).



- 9 Recoloque o [módulo da memória](#).
- 10 Recoloque a [bateria](#).
- 11 Recoloque a [tampa da base](#).



# Como remover o conjunto do apoio para as mãos e teclado

---



**ADVERTÊNCIA:** Antes de trabalhar na parte interna do computador, leia as instruções de segurança fornecidas com seu computador e siga as instruções em [Antes de trabalhar na parte interna do computador](#). Depois de trabalhar na parte interna do computador, siga as instruções fornecidas em [Após trabalhar na parte interna do computador](#). Para obter informações adicionais sobre as melhores práticas de segurança, consulte a página inicial de Conformidade de normalização em [www.dell.com/regulatory\\_compliance](http://www.dell.com/regulatory_compliance).

## Pré-requisitos

- 1 Remova a [tampa da base](#).
- 2 Remova a [bateria](#).
- 3 Remova a [bateria de célula tipo moeda](#).
- 4 Remova o [módulo de memória](#).
- 5 Siga o procedimento da etapa 1 à etapa 2 em “[Como remover o disco rígido](#)”.
- 6 Remova a [placa sem fio](#).
- 7 Remova o [ventilador \(para computadores com placas gráficas integradas\)](#)
- 8 Remova o [dissipador de calor \(para computadores com placas gráficas integradas\)](#).
- 9 Remova o [conjunto do dissipador de calor \(para computadores com placas gráficas dedicadas\)](#).
- 10 Remova o [touchpad](#).
- 11 Remova a [placa de E/S](#).
- 12 Remova os [alto-falantes](#).
- 13 Remova a [placa de luz de status](#).
- 14 Remova a [unidade de estado sólido](#).
- 15 Remova o [conjunto da tela](#).
- 16 Remova a [placa do sistema](#).
- 17 Remova a [porta do adaptador de energia](#).



# Procedimento

Após a execução das etapas de pré-requisitos, ficamos com a montagem do conjunto do apoio para as mãos e teclado.



# Como recolocar o conjunto do apoio para as mãos e teclado

---



**ADVERTÊNCIA:** Antes de trabalhar na parte interna do computador, leia as instruções de segurança fornecidas com seu computador e siga as instruções em [Antes de trabalhar na parte interna do computador](#). Depois de trabalhar na parte interna do computador, siga as instruções fornecidas em [Após trabalhar na parte interna do computador](#). Para obter informações adicionais sobre as melhores práticas de segurança, consulte a página inicial de Conformidade de normalização em [www.dell.com/regulatory\\_compliance](http://www.dell.com/regulatory_compliance).

## Procedimento

Coloque o conjunto do apoio para as mãos e teclado sobre uma superfície plana e limpa.

## Pós-requisitos

- 1 Recoloque a [porta do adaptador de energia](#).
- 2 Recoloque a [placa do sistema](#).
- 3 Recoloque o [conjunto da tela](#).
- 4 Recoloque a [unidade de estado sólido](#).
- 5 Recoloque a [placa de luz de status](#).
- 6 Recoloque os [alto-falantes](#).
- 7 Recoloque a [placa de E/S](#).
- 8 Recoloque o [touchpad](#).
- 9 Recoloque o [conjunto do dissipador de calor \(para computadores com placas gráficas dedicadas\)](#).
- 10 Recoloque o [dissipador de calor \(para computadores com placas gráficas integradas\)](#).
- 11 Recoloque o [ventilador \(para computadores com placas gráficas integradas\)](#).
- 12 Recoloque a [placa de rede sem fio](#).



- 13** Siga o procedimento da etapa 4 à etapa 5 em "[Como recolocar o disco rígido](#)".
- 14** Recoloque o [módulo da memória](#).
- 15** Recoloque a [bateria de célula tipo moeda](#).
- 16** Recoloque a [bateria](#).
- 17** Recoloque a [tampa da base](#).



# Como fazer o download de drivers

---

## Como baixar o driver de áudio

- 1 Ligue o computador.
- 2 Acesse [www.dell.com/support](http://www.dell.com/support) (em inglês).
- 3 Clique ou toque em **Product support** (Suporte a produtos), digite a Etiqueta de serviço do seu computador e clique em **Submit** (Enviar).



**NOTA: Se você não tiver a etiqueta de serviço, use o recurso de detecção automática ou procure manualmente no seu modelo de computador.**

- 4 Clique ou toque em **Drivers & downloads (Drivers e downloads)** → **Find it myself (Encontrar sozinho)**.
- 5 Role para baixo na página e expanda **Audio** (Áudio).
- 6 Clique ou toque em **Download** (Download) para baixar o driver de áudio para o seu computador.
- 7 Depois que o download estiver concluído, navegue até a pasta onde salvou o arquivo do driver de áudio.
- 8 Clique ou toque duas vezes no ícone do arquivo do driver de áudio e siga as instruções na tela para instalar o driver.

## Como fazer o download do driver gráfico

- 1 Ligue o computador.
- 2 Acesse [www.dell.com/support](http://www.dell.com/support) (em inglês).
- 3 Clique ou toque em **Product support** (Suporte a produtos), digite a Etiqueta de serviço do seu computador e clique em **Send** (Enviar).



**NOTA: Se você não tiver a etiqueta de serviço, use o recurso de detecção automática ou procure manualmente no seu modelo de computador.**

- 4 Clique ou toque em **Drivers & downloads (Drivers e downloads)** → **Find it myself (Encontrar sozinho)**.
- 5 Role para baixo na página e expanda **Video** (Vídeo).



- 6 Clique ou toque em **Download** (Download) para baixar o driver gráfico para o seu computador.
- 7 Depois que o download estiver concluído, navegue até a pasta onde salvou o arquivo do driver gráfico.
- 8 Clique ou toque duas vezes no ícone do arquivo de driver gráfico e siga as instruções na tela.

## Como fazer o download do driver de USB 3.0

- 1 Ligue o computador.
- 2 Acesse [www.dell.com/support](http://www.dell.com/support) (em inglês).
- 3 Clique ou toque em **Product support** (Suporte a produtos), digite a Etiqueta de serviço do seu computador e clique em **Submit** (Enviar).



**NOTA: Se você não tiver a etiqueta de serviço, use o recurso de detecção automática ou procure manualmente no seu modelo de computador.**

- 4 Clique ou toque em **Drivers & downloads (Drivers e downloads)** → **Find it myself (Encontrar sozinho)**.
- 5 Role para baixo na página e expanda **Chipset**.
- 6 Clique ou toque em **Download** (Download) para baixar o driver de USB 3.0 para o seu computador.
- 7 Depois que o download estiver concluído, navegue até a pasta onde salvou o arquivo do driver de USB 3.0.
- 8 Clique ou toque duas vezes no ícone do arquivo do driver e siga as instruções na tela.

## Como fazer o download do driver de Wi-Fi

- 1 Ligue o computador.
- 2 Acesse [www.dell.com/support](http://www.dell.com/support) (em inglês).
- 3 Clique ou toque em **Product support** (Suporte a produtos), digite a Etiqueta de serviço do seu computador e clique em **Submit** (Enviar).



**NOTA: Se você não tiver a etiqueta de serviço, use o recurso de detecção automática ou procure manualmente no seu modelo de computador.**

- 4 Clique ou toque em **Drivers & downloads (Drivers e downloads)** → **Find it myself (Encontrar sozinho)**.

- 5 Role para baixo na página e expanda **Network** (Rede).
- 6 Clique ou toque em **Download** (Download) para baixar o driver de Wi-Fi para o seu computador.
- 7 Depois que o download estiver concluído, navegue até a pasta onde salvou o arquivo do driver do Wi-Fi.
- 8 Clique ou toque duas vezes no ícone do arquivo do driver e siga as instruções na tela para instalar o driver.

## Como fazer o download do driver do leitor de cartão de mídia

- 1 Ligue o computador.
- 2 Acesse [www.dell.com/support](http://www.dell.com/support) (em inglês).
- 3 Clique em **Product support (Suporte ao produto)**, digite a Etiqueta de Serviço do seu notebook e clique em **Submit (Enviar)**.



**NOTA: Se você não tiver a etiqueta de serviço, use o recurso de detecção automática ou procure manualmente no seu modelo de computador.**

- 4 Clique em **Drivers & downloads (Drivers e downloads)** → **Find it myself (Encontrar sozinho)**.
- 5 Role para baixo na página e expanda **Chipset**.
- 6 Clique em **Download** para fazer download do driver do leitor de cartão de mídia para o seu computador.
- 7 Depois que o download estiver concluído, navegue até a pasta onde salvou o arquivo do driver de cartão de mídia.
- 8 Clique duas vezes no ícone do arquivo do driver do leitor de cartão e siga as instruções na tela.

## Como fazer o download do driver de chipset

- 1 Ligue o computador.
- 2 Acesse [www.dell.com/support](http://www.dell.com/support) (em inglês).



- 3 Clique ou toque em **Product support** (Suporte a produtos), digite a Etiqueta de serviço do seu computador e clique em **Submit** (Enviar).



**NOTA: Se você não tiver a etiqueta de serviço, use o recurso de detecção automática ou procure manualmente no seu modelo de computador.**

- 4 Clique ou toque em **Drivers & downloads (Drivers e downloads)** → **Find it myself (Encontrar sozinho)**.
- 5 Role para baixo na página e expanda **Chipset**.
- 6 Clique ou toque em **Download (Download)** para baixar o driver de chipset para o seu computador.
- 7 Depois que o download estiver concluído, navegue até a pasta onde salvou o arquivo do driver de chipset.
- 8 Clique ou toque duas vezes no ícone do arquivo de driver de chipset e siga as instruções na tela.

## Como fazer download do driver de rede

- 1 Ligue o seu computador.
- 2 Acesse [www.dell.com/support](http://www.dell.com/support) (em inglês).
- 3 Clique em **Product support (Suporte a produtos)**, digite a Etiqueta de serviço do seu computador e clique em **Submit (Enviar)**.




**NOTA: Se você não tiver a etiqueta de serviço, use o recurso de detecção automática ou procure manualmente no seu modelo de computador.**

- 4 Clique em **Drivers & downloads (Drivers e downloads)** → **Find it myself (Encontrar sozinho)**.
- 5 Role para baixo na página e expanda **Network (Rede)**.
- 6 Clique em **Download** para baixar o driver de rede para o seu computador.
- 7 Salve o arquivo, e assim que o download estiver concluído, navegue até a pasta onde salvou o arquivo do driver de rede.
- 8 Clique duas vezes no ícone do arquivo do driver de rede e siga as instruções na tela.

# Configuração do sistema

---

 **NOTA: Dependendo do computador e dos dispositivos instalados, os itens listados nesta seção podem ou não ser exibidos.**

## Sequência de inicialização

A sequência de inicialização permite ignorar a ordem do dispositivo de inicialização definida na configuração do sistema e inicializar diretamente para um dispositivo específico (por exemplo: unidade óptica ou disco rígido). Durante a tela POST (Power-On Self Test, Teste automático de ligação), quando o logotipo Dell for exibido, você pode:


- Acessar a Configuração do sistema pressionando a tecla F2
- Acessar o menu One-Time Boot (menu de inicialização a ser executada uma única vez) pressionando a tecla F12

O menu de inicialização a ser executada uma única vez exibe os dispositivos dos quais você pode inicializar, incluindo a opção de diagnóstico. As opções do menu de inicialização são:

- Removable Drive (Unidade removível, se aplicável)
- STXXXX Drive (Unidade STXXXX)

 **NOTA: XXX identifica o número da unidade SATA.**


- Removable Drive (Unidade removível) - se aplicável
- Disco rígido SATA (se disponível)
- Diagnóstico


 **NOTA: a escolha de Diagnostics (Diagnóstico) exibirá a tela do ePSA diagnostics (Diagnóstico ePSA).**

A tela de sequência de inicialização exibe também a opção de acessar a tela da configuração do sistema.





## Teclas de navegação

 **NOTA:** Para a maioria das opções de configuração do sistema, as alterações efetuadas são registradas, mas elas só serão aplicadas quando o sistema for reiniciado.

Teclas	Navegação
Seta para cima	Passa para o campo anterior.
Seta para baixo	Passa para o próximo campo.
Enter	Seleciona um valor no campo selecionado (se aplicável) ou segue o link no campo.
Barra de espaço	Expande ou recolhe uma lista suspensa, se aplicável.
Tab	Passa para a próxima área de foco.
	 <b>NOTA:</b> Somente para o navegador gráfico padrão.
Esc	Passa para a página anterior até exibir a tela principal. Ao pressionar Esc na tela principal, será exibida uma mensagem solicitando que você salve quaisquer alterações ainda não salvas e reinicie o sistema.

## Visão geral do BIOS

 **AVISO:** A menos que você seja um usuário experiente, não altere as configurações no programa de configuração do BIOS. Certas alterações podem causar o funcionamento incorreto do computador.

 **NOTA:** Antes de alterar o programa de configuração do BIOS, recomenda-se que você anote as informações da tela do programa de configuração do BIOS para referência futura.

Use o programa de configuração do BIOS para os seguintes fins:

- Obter informações sobre o hardware instalado em seu computador, como a quantidade de memória RAM e o tamanho da unidade de disco rígido.
- Alterar as informações de configuração do sistema.

- Definir ou alterar uma opção selecionável pelo usuário, como a senha do usuário, tipo da unidade de disco rígido instalada e habilitar ou desabilitar os dispositivos de base.

## Como entrar no programa de configuração do BIOS

- 1 Ligue (ou reinicie) o computador.
- 2 Durante o POST, quando o logotipo da DELL for exibido, aguarde o prompt F2 aparecer e, então, pressione F2 imediatamente.



**NOTA: O prompt F2 indica que o teclado foi inicializado. Esse prompt pode aparecer muito rapidamente, portanto, você deve esperar atentamente sua exibição e pressionar F2. Se você pressionar F2 antes de ser solicitado a fazê-lo, esta ação será perdida. Se esperar muito tempo e o logotipo do sistema operacional aparecer, aguarde até visualizar a área de trabalho do sistema operacional. Em seguida, desligue o computador e tente novamente.**

## Opções de configuração do sistema



**NOTA: Dependendo do computador e dos dispositivos instalados, os itens listados nesta seção poderão ser exibidos ou não.**

**Tabela 3. Opções de configuração do sistema - menu System Information (Informações do sistema)**

---

### Informações gerais do sistema

---

#### System Information (Informações do sistema)

BIOS Version	Exibe o número da versão do BIOS.
Service Tag	Exibe a etiqueta de serviço do computador.
Asset Tag	Exibe a Etiqueta de Patrimônio do computador.
Ownership Tag (Etiqueta de propriedade)	Exibe a etiqueta de propriedade do computador.
Manufacture Date (Data de fabricação)	Exibe a data de fabricação do computador.



---

## Informações gerais do sistema

---

Ownership Date (Data de aquisição)	Exibe a data de aquisição do computador.
Express Service Code (Código de serviço expresso)	Exibe o código de serviço expresso do computador.

### **Memory Information (Informações da memória)**

Memory Installed (Memória instalada)	Exibe o total de memória instalada no computador.
Memory Available (Memória disponível)	Exibe o total de memória disponível no computador.
Memory Speed	Exibe a velocidade da memória.
Memory Channel Mode (Modo de canal de memória)	Exibe o modo de canal único ou duplo.
Memory Technology (Tecnologia da memória)	Exibe a tecnologia utilizada para a memória.
DIMM A Size (Tamanho DIMM A)	Exibe o tamanho da memória no DIMM A.
DIMM B Size (Tamanho DIMM B)	Exibe o tamanho da memória no DIMM B.

### **Processor Information (Informações do processador)**

Tipo do Processador	Exibe o tipo de processador.
Core Count (Número de núcleos)	Exibe o número de núcleos no processador.
Processor ID	Exibe o código de identificação do processador.
Current Clock Speed (Velocidade de clock atual)	Exibe a velocidade de clock atual do processador.

---

## Informações gerais do sistema

---

Minimum Clock Speed (Velocidade de clock mínima)	Exibe a velocidade de clock mínima do processador.
Maximum Clock Speed (Velocidade de clock máxima)	Exibe a velocidade de clock máxima do processador.
Processor L2 Cache (Cache L2 do processador)	Exibe o tamanho do cache L2 do processador.
Processor L3 Cache (Cache L3 do processador)	Exibe o tamanho do cache L3 do processador.
HT Capable (Capacitado para HT)	Exibe se o processador está habilitado para a tecnologia Hyper-Threading (HT).
64-Bit Technology (Tecnologia de 64 bits)	Exibe se a tecnologia de 64 bits é usada.

### **Battery Information (Informações da bateria)**

Exibe as informações de integridade da bateria.

### **Boot Sequence**

Boot Sequence	Exibe a sequência de inicialização.
Boot List Option	Exibe as opções de inicialização disponíveis.

### **Advanced Boot Options (Opções avançadas de inicialização)**

Enable Legacy Option ROMs (Ativar ROMs de opção preexistentes)	Ativa ou desativa a opção Legacy ROMs.
Enable UEFI Network Stack (Habilitar pilha de rede UEFI)	Habilite ou desabilite a pilha de rede UEFI.

### **Date/Time (Data/Hora)**

Exibe a data atual no formato MM/DD/AA e a hora atual no formato HH:MM:SS AM/PM.



**Tabela 4. Opções de configuração do sistema - menu System Configuration (Configuração do sistema)**

<b>System Configuration (Configuração do sistema)</b>	
<b>SATA Operation</b>	Configure o modo de operação do controlador de disco rígido integrado SATA.
<b>Drives (Unidades)</b>	Ative ou desative diversas unidades integradas ("on board").
<b>SMART Reporting (Relatório SMART)</b>	Ative ou desative o relatório SMART durante a inicialização do sistema.
<b>USB Configuration</b>	
Enable Boot Support (Ativar suporte de inicialização)	Ative ou desative a inicialização a partir de dispositivos USB de armazenamento em massa tais como disco rígido externo, unidade óptica e unidade USB.
Enable External USB Port (Ativar a porta USB externa)	Ative ou desative a inicialização a partir de dispositivos de armazenamento em massa USB conectados à porta USB externa.
<b>USB PowerShare</b>	Ative ou desative a carga de dispositivos externos através da porta USB PowerShare.
<b>Áudio</b>	Ative ou desative o controlador de áudio integrado.
<b>Miscellaneous Devices (Dispositivos diversos)</b>	Ative ou desative vários dispositivos integrados.
Enable Camera (Ativar câmera)	Ative ou desative a câmera.
Enable Secure Digital (SD) Card (Ativar cartão Secure Digital (SD))	Ative ou desative o cartão SD.

**Tabela 5. Opções de configuração do sistema—menu Video (Vídeo)**

<b>Vídeo</b>	
LCD Brightness (Brilho do LCD)	Defina o brilho do painel independentemente para bateria e a alimentação CA.

**Tabela 6. Opções de configuração do sistema - menu Security (Segurança)**


<b>Security (Segurança)</b>	
Admin Password	Defina, altere ou exclua a senha do administrador.
System Password	Defina, altere ou exclua a senha do sistema.
Internal HDD-1 Password	Defina, altere ou apague a senha do disco rígido interno do sistema.
Strong Password (Senha forte)	Ative ou desative senhas fortes.
Password Configuration (Configuração de senha)	Controle os números mínimo e máximo de caracteres permitidos para as senhas de admin e do sistema.
Password Bypass (Ignorar senha)	Ignore as solicitações de senhas do sistema (inicialização) e do HDD interno durante uma reinicialização do sistema.
Password Change (Alterar senha)	Ativa ou desativa alterações às senhas do sistema e do disco rígido quando uma senha de administrador é definida.
UEFI Capsule Firmware Updates	Ativa ou desativa atualizações do BIOS através pacotes de atualização de cápsula UEFI.
PTT Security	Habilite ou desabilite a visibilidade da tecnologia Platform Trust Technology (PTT) para o sistema operacional.
Computrace(R)	Ativa ou desativa a interface do módulo do BIOS do serviço opcional Computrace(R) da Absolute Software.
CPU XD Support (Suporte XD da CPU)	Ativa ou desativa o modo Execute Disable do processador.
Admin Setup Lockout (Bloqueio da configuração do administrador)	Ative para evitar que os usuários acessem a Configuração do sistema quando houver uma senha de admin definida.



**Tabela 7. Opções de configuração do sistema—menu Secure Boot (Inicialização segura)**

<b>Secure Boot (Inicialização segura)</b>	
Secure Boot Enable (Ativar inicialização segura)	Ativa ou desativa o recurso de inicialização segura.
<b>Expert Key Management (Gerenciamento de chaves especializadas)</b>	
Expert Key Management (Gerenciamento de chaves especializadas)	Ative ou desative o Expert Key Management (Gerenciamento de chaves especializadas).
Custom Mode Key Management (Gerenciamento de chaves do modo personalizado)	Selecione os valores personalizados para o gerenciamento de chaves especializadas.

**Tabela 8. Opções de configuração do sistema—menu Intel Software Guard Extensions (Extensões de proteção de software da Intel)**

<b>Intel Software Guard Extensions</b>	
Intel SGX Enable (Ativar Intel SGX)	Ativa ou desativa as Extensões de proteção de software da Intel.
Enclave Memory Size (Tamanho da memória reserva de enclave)	Defina o tamanho da memória reserva de enclave da tecnologia Intel Software Guard Extensions.
<b>Performance (Desempenho)</b>	
Multi Core Support (Suporte Multi Core)	Ative vários núcleos. Padrão: Enabled (Ativado)
Intel SpeedStep	Ativa ou desativa a Intel Speedstep Technology. Padrão: Enabled (Ativado)
	 <b>NOTA: Se esse recurso estiver ativado, a velocidade de clock e a tensão do núcleo do processador serão ajustadas dinamicamente com base na carga do processador.</b>
C-States Control	Ative ou desative os estados de suspensão adicionais do processador.

---

## Intel Software Guard Extensions

---

	Padrão: Enabled (Ativado)
Intel TurboBoost	Ative ou desative o modo Intel TurboBoost do processador. Padrão: Enabled (Ativado)
HyperThread control (Controle da tecnologia Hyper-Thread)	Ative ou desative o recurso de HyperThreading no processador. Padrão: Enabled (Ativado)

### Power Management (Gerenciamento de energia)

Auto on Time (Hora de ativação automática)	Permite configurar o computador para ligar automaticamente todos os dias ou em uma data e hora pré-selecionada. Esta opção só pode ser configurada se o modo Auto On Time (Hora de ativação automática) estiver definido como Everyday (todo dia), Weekdays (dias da semana) ou Selected Day (dia selecionado). Padrão: Disabled (Desativado)
USB Wake Support (Suporte para ativação com USB)	Permite ativar dispositivos USB a ativarem o computador a partir do modo de espera.
Advanced Battery Charge Configuration	Ative a configuração avançada de carga da bateria desde o início do dia até um período de trabalho especificado.
Primary Battery Charge Configuration	Defina as principais configurações de carga da bateria com um início e uma parada pré-selecionados de carregamento personalizado. Padrão: Adaptive (Adaptativa).

### POST Behavior (Comportamento do POST)

Adapter Warnings	Ativa avisos do adaptador. Padrão: Enabled (Ativado)
Mouse/Touchpad	Defina a entrada do mouse e do touchpad. Padrão: Touchpad/PS-2 Mouse (Touchpad/Mouse PS-2).



---

**Intel Software Guard Extensions**

---

Numlock Enable	Ative ou desative o recurso Numlock. Padrão: Enable Numlock (Habilitar Numlock).
Fn Lock Options	Ative ou desative o modo de bloqueio de Fn.
Fastboot	Ative para definir a velocidade do processo de inicialização. Padrão: Thorough (Completa).

**Tabela 9. Opções de configuração do sistema—menu Virtualization Support (Suporte à virtualização)**

---

**Virtualization Support (Suporte à virtualização)**

---

Virtualization (Virtualização)	Especifica se um monitor de máquina virtual (VMM) pode usar os recursos adicionais de hardware fornecidos pela tecnologia de virtualização da Intel.
VT for Direct I/O	Especifica se um monitor de máquina virtual (VMM) pode utilizar os recursos adicionais de hardware fornecidos pela tecnologia de virtualização da Intel para Direct I/O.

**Tabela 10. Opções de configuração do sistema—menu Wireless (Rede sem fio)**

---

**Wireless**

---

Wireless Switch	Determine quais dispositivos de rede sem fio podem ser controlados pela chave da rede sem fio.
Wireless Device Enable (Ativar dispositivo sem fio)	Ative ou desative dispositivos internos de rede sem fio.

**Tabela 11. Opções de configuração do sistema—menu Maintenance (Manutenção)**

---

**Maintenance (Manutenção)**

---

Service Tag	Exiba a etiqueta de serviço do sistema.
Asset Tag	Crie uma etiqueta de patrimônio do sistema.
BIOS Downgrade (Desatualização do BIOS)	Controle a atualização do firmware do sistema para versões anteriores.
Data Wipe (Limpeza de dados)	Ative para apagar com segurança dados de todos os dispositivos internos de armazenamento.

---

## Maintenance (Manutenção)

---

BIOS Recovery	Habilite o usuário à recuperação de certas condições do BIOS corrompido a partir de um arquivo de recuperação no disco rígido principal ou de uma unidade USB externa do usuário.
---------------	---

**Tabela 12. Opções de configuração do sistema—menu System Logs (Logs do sistema)**

---

## System Logs (Logs do sistema)

---

BIOS Events (Eventos do BIOS)	Exiba os eventos do BIOS.
Thermal Events (Eventos térmicos)	Exiba os eventos térmicos.
Power Events (Eventos de energia)	Exiba os eventos de energia.

**Tabela 13. Opções de configuração do sistema—menu SupportAssist System Resolution (Resolução do sistema SupportAssist)**

---

## Resolução do sistema SupportAssist

---

Auto OS Recovery Threshold	O controle de fluxo para inicialização automática do SupportAssist System Resolution Console (Painel de resolução de sistema) e Dell OS Recovery Tool (Ferramenta de recuperação de SO Dell).
SupportAssist OS Recovery (Recuperação de SO SupportAssist)	Habilite ou desabilite o fluxo de inicialização da ferramenta SupportAssist OS Recovery (Recuperação de sistema do SupportAssist) no caso de certos erros do sistema.

## Senhas do sistema e de configuração

É possível criar uma senha do sistema e uma senha de configuração para proteger o computador.

Tipo de senha	Descrição
System password (Senha do sistema)	Senha que precisa ser informada para fazer login no sistema.



Tipo de senha	Descrição
Setup password (Senha de configuração)	Senha que precisa ser informada para que se possa ter acesso e efetuar alterações nas configurações do BIOS do computador.

 **AVISO: Os recursos das senhas proporcionam um nível básico de segurança para os dados no computador.**

 **AVISO: Qualquer um pode acessar os dados armazenados em seu computador se este não estiver bloqueado e for deixado sem supervisão.**

 **NOTA: Seu computador é fornecido com o recurso de senhas do sistema e de configuração desabilitado.**

## Como atribuir uma senha do sistema e uma senha de configuração

É possível atribuir uma nova **System Password (Senha do sistema)** somente quando o status está em **Not Set (Não definida)**.

Para entrar na configuração do sistema, pressione F2 imediatamente após uma ativação ou reinicialização.

- 1 Na tela **System BIOS (BIOS do sistema)** ou **System Setup (Configuração do sistema)**, selecione **System Security (Segurança do sistema)** e pressione Enter. A tela **Security (Segurança)** é exibida.
- 2 Selecione **(System Passwordsenha do sistema)** e crie uma senha no campo **Enter the new password (Digitar a nova senha)**.  
Use as diretrizes a seguir para atribuir a senha do sistema:
  - Uma senha pode ter até 32 caracteres.
  - A senha pode conter os números de 0 a 9.
  - Somente letras minúsculas são válidas, letras maiúsculas não são permitidas.
  - Apenas os caracteres especiais a seguir são permitidos: espaço, ("), (+), (,), (-), (.), (/), (:), ([), (\), (]), ( ` ).
- 3 Digite a senha do sistema que foi digitada anteriormente no campo **Confirm new password (Confirmar a nova senha)** e clique em **OK**.
- 4 Pressione Esc e será exibida uma mensagem solicitando-o a salvar as alterações.
- 5 Pressione Y para salvar as alterações.  
O computador reinicializa.

## Como excluir ou alterar uma senha do sistema e/ou de configuração existente

Certifique-se de que o **Password Status** (Status da senha) é Unlocked (Desbloqueada) (na instalação do sistema) antes de tentar apagar ou alterar a senha do sistema e/ou de configuração existente. Não é possível apagar ou alterar uma senha de sistema ou de configuração existente se a opção **Password Status** (Status da senha) estiver definida como Locked (Bloqueada).

Para entrar na configuração do sistema, pressione F2 imediatamente após uma ativação ou reinicialização.

- 1 Na tela **System BIOS (BIOS do sistema)** ou **System Setup (Configuração do sistema)**, selecione **System Security (Segurança do sistema)** e pressione Enter. A tela **System Security (Segurança do sistema)** é exibida.
- 2 Na tela **System Security (Segurança do sistema)**, verifique se o **Password Status (Status da senha)** é **Unlocked (desbloqueada)**.
- 3 Selecione **System Password (Senha do sistema)**, altere ou apague a senha do sistema existente e pressione Enter ou Tab.
- 4 Selecione **Setup Password (Senha de configuração)**, altere ou apague a senha de configuração existente e pressione Enter ou Tab.



**NOTA: Se você alterar a senha do sistema e/ou de configuração, insira mais uma vez a nova senha quando solicitado. Se você apagar a senha do sistema e/ou de configuração, confirme a ação quando solicitado.**

- 5 Pressione Esc e será exibida uma mensagem solicitando-o a salvar as alterações.
- 6 Pressione Y para salvar as alterações e saia da configuração do sistema. O computador reinicializa.

## Como limpar as configurações do CMOS



**AVISO: A limpeza de configurações do CMOS redefinirá as configurações do BIOS no computador.**

- 1 Remova a [tampa da base](#).
- 2 Remova a [bateria](#).
- 3 Desconecte a [bateria de célula tipo moeda](#).
- 4 Aguarde um minuto.
- 5 Conecte a [bateria de célula tipo moeda](#).



- 6 Recoloque a [bateria](#).
- 7 Recoloque a [tampa da base](#).

## **Como eliminar senhas esquecidas**

Entre em contato com o suporte técnico da Dell para eliminar as senhas esquecidas, consulte [www.dell.com/contactdell](http://www.dell.com/contactdell).



# Solução de problemas

---

## Como atualizar o BIOS

Pode ser preciso atualizar o BIOS quando uma atualização estiver disponível ou após a substituição da placa do sistema.

Siga estas etapas para atualizar o BIOS:

- 1 Ligue o computador.
- 2 Acesse [www.dell.com/support](http://www.dell.com/support) (em inglês).
- 3 Clique em **Product Support (Suporte ao produto)**, digite a Etiqueta de Serviço do seu notebook e clique em **Submit (Enviar)**.



**NOTA: Se você não tiver a etiqueta de serviço, use o recurso de detecção automática ou procure manualmente no seu modelo de computador.**

- 4 Clique em **Drivers & downloads (Drivers e downloads)** → **Find it myself (Encontrar sozinho)**.
- 5 Selecione o sistema operacional instalado no computador.
- 6 Role a página para baixo e expanda o **BIOS**.
- 7 Clique em **Download** para fazer download da versão mais recente do BIOS do computador.
- 8 Depois que o download estiver concluído, navegue até a pasta onde salvou o arquivo de atualização do BIOS.
- 9 Clique duas vezes no ícone do arquivo de atualização do BIOS e siga as instruções na tela.

## Como atualizar o BIOS (chave USB)

- 1 Siga o procedimento das etapas 1 a 7 em "[Como atualizar o BIOS](#)" para baixar o arquivo de programa de configuração do BIOS mais recente.
- 2 Crie uma unidade USB inicializável. Para obter mais informações, consulte o artigo da base de conhecimento [SLN143196](#) em [www.dell.com/support](http://www.dell.com/support).
- 3 Copie o arquivo de programa de configuração do BIOS para a unidade USB inicializável.



- 4 Conecte a unidade USB inicializável ao computador que precisa da atualização do BIOS.
- 5 Reinicie o computador e pressione **F12** quando o logotipo da Dell for exibido na tela.
- 6 Inicialize para a unidade USB do **One Time Boot Menu** (Menu de boot único).
- 7 Digite o nome do arquivo de programa de configuração do BIOS e pressione **Enter**.
- 8 O **BIOS Update Utility** (Utilitário de atualização de BIOS) será exibido. Siga as instruções na tela para concluir a atualização do BIOS.

## Diagnóstico da avaliação avançada de pré-inicialização do sistema (ePSA)

O diagnóstico ePSA (também chamado de diagnóstico de sistema) executa uma verificação completa do seu hardware. O ePSA é incorporado ao BIOS e executado internamente pelo BIOS. O diagnóstico de sistema incorporado fornece um conjunto de opções para determinados dispositivos ou grupos de dispositivos que permite:

- Executar testes automaticamente ou em um modo interativo
- Repetir testes
- Exibir ou salvar os resultados dos testes
- Executar testes abrangentes de forma a introduzir opções de testes adicionais para fornecer informações suplementares sobre o(s) dispositivo(s) com falha
- Exibir mensagens de status que informam se os testes foram concluídos com êxito
- Exibir mensagens de erro que informam sobre os problemas encontrados durante a realização dos testes



**AVISO: Use o diagnóstico de sistema para realizar testes somente em seu computador. O uso deste programa em outros computadores pode gerar resultados ou mensagens de erro inválidos.**



**NOTA: Alguns testes para dispositivos específicos exigem interação do usuário. Não se esqueça de sempre estar presente no terminal do computador quando os testes de diagnóstico forem executados.**

Para obter mais informações, consulte [Diagnóstico EPSA 3.0 da Dell](#).

## Como executar o diagnóstico ePSA

- 1 Ligue o computador.
- 2 Na inicialização do computador, pressione a tecla F12 assim que o logotipo da Dell for exibido.
- 3 Na tela do boot menu (menu de inicialização), selecione a opção **Diagnostics (Diagnóstico)**.
- 4 Clique na tecla de seta no canto inferior esquerdo.  
A página inicial Diagnostics (Diagnóstico) será exibida.
- 5 Pressione a seta no canto inferior direito para ir para a lista da página.  
Os itens detectados estão listados.
- 6 Para executar um teste de diagnóstico em um dispositivo específico, pressione Esc e clique em **Yes (Sim)** para interromper o teste de diagnóstico.
- 7 Selecione o dispositivo no painel à esquerda e clique em **Run Tests (Executar testes)**.
- 8 Se houver qualquer problema, códigos de erro serão exibidos.  
Anote o código de erro e o número de validação e entre em contato com a Dell.

## Luzes de diagnóstico do sistema

### Luz de energia e status da bateria/luz de atividade do disco rígido

Indica o status de carga da bateria ou a atividade do disco rígido.



**NOTA: Pressione Fn+H para alternar esta luz entre luz de energia e status da bateria/luz de atividade do disco rígido.**

### Luz de atividade do disco rígido

Acende quando o computador lê ou grava no disco rígido.



**NOTA: A luz de atividade do disco rígido é compatível somente com computadores fornecidos com disco rígido.**

### Luz de energia e status da bateria

Indica o status de energia e de carga da bateria

**Branco contínuo** – O adaptador de energia está conectado e a bateria tem mais de 5% de carga.

**Âmbar** – O computador está funcionando com bateria e a bateria tem menos de 5% de carga.



## Apagado

- O adaptador de energia está conectado e a bateria está completamente carregada.
- O computador está funcionando com bateria e a bateria tem mais de 5% de carga.
- O computador encontra-se no estado de suspensão, hibernação ou desligado.

A luz de energia e de status da bateria pisca em âmbar junto com códigos de bipe indicando falhas.

Por exemplo, o cabo de alimentação e a luz de status da bateria piscam em âmbar duas vezes seguidas por uma pausa e, em seguida, piscam branco três vezes seguidas por uma pausa. Este padrão, 2,3 continua até que o computador seja desligado indicando que nenhuma memória ou RAM foram detectadas.

A tabela a seguir mostra diferentes padrões de luz e descreve o que eles indicam.

**Tabela 14. Diagnóstico**

<b>Padrão da luz</b>	<b>Descrição do problema</b>
<b>2,1</b>	Falha na CPU
<b>2,2</b>	Placa de sistema: falha do BIOS e da ROM
<b>2,3</b>	Nenhuma memória ou RAM detectada
<b>2,4</b>	Falha de memória ou da RAM
<b>2,5</b>	Memória inválida instalada
<b>2,6</b>	Erro na placa de sistema ou no chipset
<b>2,7</b>	Falha do LCD
<b>3,1</b>	Falha da bateria do CMOS
<b>3,2</b>	Falha de PCI, placa de vídeo ou chip
<b>3,3</b>	Imagem para recuperação não encontrada
<b>3,4</b>	Imagem para recuperação encontrada, mas inválida
<b>3,5</b>	Falha na sequência de energia
<b>3,6</b>	Corrupção de Flash detectada pelo SBIOS
<b>3,7</b>	Erro ME

**Luz de status da câmera:** indica se a câmera está em uso.

- Branca contínua - A câmera está em uso.
- Apagada - A câmera não está em uso.

**Luz de status da Caps Lock:** indica se a função Caps Lock está ativada ou desativada.

- Branca contínua - Caps Lock ativado.
- Apagada - Caps Lock desativado.

## Liberação de energia restante

Energia restante é a eletricidade estática residual que permanece no computador mesmo depois que ele foi desligado e a bateria foi removida. O procedimento a seguir fornece as instruções sobre como fazer liberação da energia restante:

- 1 Desligue o computador.
- 2 Remova a [tampa da base](#).
- 3 Pressione e mantenha pressionado o botão liga/desliga por 15 segundos para esgotar a energia restante.
- 4 Recoloque a [tampa da base](#).
- 5 Ligue o computador.

## Ciclo de energia de Wi-Fi

Se seu computador não puder acessar a internet devido a problemas de conectividade Wi-Fi, poderá ser executado um procedimento de ciclo de energia de Wi-Fi. O procedimento a seguir fornece as instruções sobre como conduzir um ciclo de energia de Wi-Fi:

- 1 Desligue o computador.
- 2 Desative o modem.
- 3 Desative o roteador sem fio.
- 4 Aguarde 30 segundos.
- 5 Ative o roteador sem fio.
- 6 Ative o modem.
- 7 Ligue o computador.



# Como obter ajuda e como entrar em contato com a Dell

---

## Recursos de auto-ajuda

Você pode obter informações e ajuda sobre produtos e serviços da Dell, usando estes recursos de auto-ajuda:

### Tabela 15. Recursos de auto-ajuda

Informações sobre produtos e serviços da Dell

[www.dell.com](http://www.dell.com)

Aplicativo Dell Help & Support



Como acessar ajuda

Na pesquisa do Windows, digite `Help and Support`, e pressione `Enter`.

Ajuda online para sistema operacional

[www.dell.com/support/windows](http://www.dell.com/support/windows)  
[www.dell.com/support/linux](http://www.dell.com/support/linux)

Informações sobre solução de problemas, manuais de usuário, instruções de configuração, especificações do produto, blogs de ajuda técnica, drivers, atualizações de software, etc.

[www.dell.com/support](http://www.dell.com/support)

Artigos da base de conhecimento Dell para diversas dúvidas sobre computador.

- 1 Acesse [www.dell.com/support](http://www.dell.com/support) (em inglês).
- 2 Digite o assunto ou a palavra-chave na caixa **Search (Pesquisar)**.
- 3 Clique em **Search (Pesquisar)** para recuperar os artigos relacionados.

Aprenda as seguintes informações sobre o produto:

- Especificações do produto

Consulte *Me and My Dell (Eu e meu Dell)* em [www.dell.com/support/manuals](http://www.dell.com/support/manuals) (em inglês).

- Sistema operacional
- Como instalar e usar o produto
- Backup de dados
- Solução de problemas e diagnóstico
- Restauração do sistema e de fábrica
- Informações do BIOS

Para localizar o *Me and My Dell* relevante ao seu produto, identifique o produto através de um destes procedimentos:

- Selecione **Detect Product** (Detectar produto).
- Localize o seu produto através do menu suspenso em **View Products** (Exibir produtos).
- Digite o **Número da etiqueta de serviço** ou a **Identificação do produto** na barra de pesquisa.

## Como entrar em contato com a Dell

Para entrar em contato com a Dell para tratar de assuntos de vendas, suporte técnico ou questões de atendimento ao cliente, consulte [www.dell.com/contactdell](http://www.dell.com/contactdell).



**NOTA: A disponibilidade varia de acordo com o país e com o produto, e alguns serviços podem não estar disponíveis em seu país.**



**NOTA: Se não tiver uma conexão Internet ativa, você pode encontrar as informações de contato na sua fatura, nota de expedição, nota de compra ou no catálogo de produtos Dell.**

